



i n v e n t

Справочное руководство

Карманный персональный компьютер
(КПК)

hp iPAQ Pocket PC серии h1900

Модели: h1930, h1935, h1937, h1940, h1945

(В разные регионы могут поставляться разные модели)

Номер документа: 337112-001

Май 2003

© 2003 Компания Hewlett-Packard

© 2003 Компания Hewlett-Packard Development Company, L.P.

HP, Hewlett-Packard и логотип Hewlett-Packard являются торговыми марками компании Hewlett-Packard в США и других странах.

iPAQ является торговой маркой компании Hewlett-Packard Development Company, L.P. в США и других странах.

Microsoft, Windows, логотип Windows, Outlook и ActiveSync являются торговыми марками Корпорации Microsoft в США и других странах.



Логотип SD является торговой маркой компании Secure Digital.

Bluetooth™ является торговой маркой компании Bluetooth SIG, Inc.

Samsung™ является торговой маркой компании Samsung Electronics, Inc.

Все прочие наименования продукции, упомянутые в настоящем руководстве, являются торговыми марками соответствующих компаний.

Компания Hewlett-Packard не несет ответственности за технические или редакционные ошибки или пропуски, содержащиеся в данном руководстве, а также за случайные или косвенные убытки, вызванные использованием данного материала. Информация, содержащаяся в данном документе, предоставляется на условиях "как есть" без каких-либо гарантий, включая, но не ограничиваясь подразумеваемыми гарантиями пригодности к купле-продаже и соответствия определенному назначению, и может быть изменена без предварительного уведомления. Гарантии на продукцию компании HP сформулированы в прямо оговоренных ограниченных гарантийных заявлениях, прилагаемых к соответствующей продукции. Никакие положения данного руководства не могут рассматриваться в качестве дополнительно предоставляемой гарантии.

Данный документ содержит частную информацию, защищенную авторским правом. Никакая часть этого документа не может копироваться, воспроизводиться или переводиться на какой-либо язык без предварительного письменного согласия компании Hewlett-Packard.

Снимки с экрана, представленные в данном руководстве, предназначены только для справочных целей. Изображения некоторых экранов могут не соответствовать реальным экранам страниц, отображающимся при работе с КПК.



ОСТОРОЖНО! Текст, выделенный подобным образом, означает, что несоблюдение данного указания может привести к травме или смертельному исходу.



ВНИМАНИЕ! Текст, выделенный подобным образом, означает, что несоблюдение данного указания может привести к порче оборудования или потере информации.

User's Guide

hp iPAQ Pocket PC h1900 series

First Edition (May 2003)

Document Part Number: 337112-001

Содержание

Содержание	i
1. Знакомство с iPAQ Pocket PC	1-1
Использование пера	1-2
Установка даты и времени	1-2
Установка времени для мест Home (Дома) и Visiting (В поездке)	1-3
Установка даты	1-3
Ввод сведений о владельце	1-3
Перезапуск устройства	1-5
Перезагрузка КПК	1-5
Выполнение полного сброса	1-5
Калибровка экрана	1-6
Уход за устройством	1-7
2. Использование программы ActiveSync	2-1
Подключение к компьютеру	2-1
Синхронизация с настольным ПК	2-1
Использование подключения через последовательный ИК-порт	2-2
Изменение параметров синхронизации	2-2
Копирование файлов	2-3
Установка программ	2-3
Резервное копирование и восстановление данных	2-4
Синхронизация ссылок	2-4
3. Обслуживание аккумуляторной батареи	3-1
Установка батареи	3-1
Извлечение батареи	3-3
Зарядка батареи	3-3
Зарядка батареи с помощью адаптера питания	3-3
Экономичное использование энергии батареи	3-5
Изменение настройки подсветки экрана	3-5
Ручной контроль состояния батареи	3-5
4. Основные операции	4-1
Работа с экраном Сегодня	4-1
Панель навигации и панель команд	4-2
Значки состояния	4-3
Контекстные меню	4-4

Создание новых данных.....	4-5
Настройка экрана Today (Сегодня).....	4-6
Работа с программами.....	4-8
Запуск программ.....	4-8
Свертывание программ.....	4-8
Закрытие программ.....	4-8
Закрытие программы вручную:.....	4-8
Установка программ.....	4-9
Просмотр изображений.....	4-10
Просмотр информации об изображении.....	4-10
Изменение режима просмотра.....	4-11
Создание слайд-шоу.....	4-11
Сохранение слайд-шоу.....	4-12
Открытие слайд-шоу.....	4-13
Сортировка файлов изображений.....	4-13
Просмотр слайд-шоу.....	4-14
Резервное копирование данных.....	4-15
Резервное копирование и восстановление данных с помощью программы iPAQ Backup (iPAQ Резервная копия).....	4-15
Резервное копирование и восстановление данных с помощью программы ActiveSync.....	4-15
Использование памяти файлов iPAQ (iPAQ File Store).....	4-16
5. Ввод данных.....	5-1
Изменение параметров предложения вариантов распознаваемых слов.....	5-2
Набор текста при помощи экранной клавиатуры.....	5-4
Написание текста с помощью пера и модуля Letter Recognizer.....	5-4
Написание текста с помощью пера и модуля Transcriber.....	5-6
Написание текста с помощью пера и модуля Block Recognizer.....	5-6
Рисование и написание текста на экране.....	5-7
Преобразование рукописного текста в печатный текст.....	5-7
6. Карты расширения.....	6-1
Установка карты расширения.....	6-1
Удаление карты расширения Secure Digital (SD).....	6-2
Просмотр содержимого карт памяти.....	6-2
7. Подключение к Интернету.....	7-1
Подключение к частной сети.....	7-2
Синхронизация ссылок.....	7-2

Ввод адреса в Интернете.....	7-2
Использование списка избранных ссылок.....	7-3
8. Использование Bluetooth.....	8-1
Знакомство с технологией Bluetooth.....	8-1
Термины.....	8-2
Обзор поддерживаемых служб.....	8-2
Работа с параметрами Bluetooth.....	8-3
Вход в настройку Bluetooth.....	8-3
Включение Bluetooth.....	8-3
Настройка параметров доступности.....	8-4
Ввод имени устройства.....	8-4
Разрешение обнаружения вашего КПК другими устройствами.....	8-4
Включение служб Bluetooth.....	8-5
Автоматическое включение служб.....	8-5
Требование авторизации для доступа к службам.....	8-6
Требование ключа входа или связывания для доступа к службам.....	8-6
Установка общей папки.....	8-6
Работа с профилями.....	8-8
Создание профиля.....	8-8
Активация профиля.....	8-9
Сохранение параметров настройки в профиле.....	8-9
Переименование профиля.....	8-9
Удаление профиля.....	8-9
Работа с менеджером Bluetooth.....	8-10
Открытие менеджера Bluetooth.....	8-10
Обнаружение и выбор устройства.....	8-10
Связывание устройств.....	8-10
Чтобы связать устройства:.....	8-10
Прерывание связывания устройств.....	8-11
Соединение с другими устройствами.....	8-11
Указание последовательного порта.....	8-11
Установление соединения ActiveSync.....	8-12
Установление последовательного соединения.....	8-12
Удаленный доступ к сети.....	8-13
Настройка удаленных подключений.....	8-13
Подключение к персональной сети.....	8-14
Установление партнерства с мобильным телефоном.....	8-14

Работа с файлами	8-14
Создание соединения передачи файлов	8-14
Отправка файлов.....	8-15
Создание папки на удаленном устройстве	8-15
Прием файла с удаленного устройства.....	8-15
Удаление файла с удаленного устройства	8-15
Обмен визитными карточками	8-15
Отправка визитных карточек.....	8-16
Запрос визитных карточек	8-17
Обмен визитными карточками	8-17
Открытие соединения.....	8-18
Просмотр состояния соединения	8-18
Закрытие соединения	8-18
Просмотр сведений о соединении.....	8-18
Работа с ярлыками соединений	8-18
Создание ярлыка.....	8-18
Удаление ярлыка.....	8-19
Просмотр ярлыков	8-19
9. Устранение неполадок	9-1
ActiveSync.....	9-2
Bluetooth.....	9-3
Карты расширения.....	9-3
A. Сведения о регулирующих документах	1
Уведомление Федеральной комиссии связи США.....	1
Изменения в конструкции.....	1
Кабели и провода.....	1
Декларация о соответствии требованиям для изделий с логотипом FCC (только для США)	2
По любым вопросам, связанным с работой данного устройства, обращайтесь по адресу:.....	2
С вопросами по декларации о соответствии нормам FCC обращайтесь по адресу:..	2
Уведомление для пользователей на территории Канады	2
Уведомление для пользователей на территории стран Европейского Союза.....	2
Предупреждение в отношении аккумуляторных батарей	3
Авиаперевозки	3
B. Характеристики оборудования.....	1
Общие характеристики системы	1

Условия эксплуатации	2
Характеристики окружающей среды.....	2
Температура	2
Относительная влажность	2
Макс. высота над уровнем моря.....	2

1.




Знакомство с iPAQ Pocket PC

Поздравляем вас с приобретением карманного персонального компьютера (КПК) HP iPAQ Pocket PC серии h1900. Это *Руководство пользователя* поможет вам настроить КПК и освоиться с ним.

Программы, описанные ниже, установлены на КПК заранее. Эти приложения не удаляются при отключении питания КПК.

Подробные сведения об использовании этих программ содержатся в файлах справки на КПК iPAQ. Чтобы открыть эти файлы, в меню **Start (Пуск)** щелкните **Help (Справка)** и выберите приложение.

Кроме того, в файле Microsoft Pocket PC Basics (Основы работы с Microsoft Pocket PC) содержатся сведения о работе с Pocket PC. Файл «Pocket PC Basics» (Основы Pocket PC), перейдите на экран **Today (Сегодня)** и щелкните **Start (Пуск) → Help (Справка)**.

Программа hp iPAQ	Функции
iPAQ Backup (Резервная копия)	Резервное копирование данных для защиты их от аппаратных сбоев, разрядки батареи и случайного удаления.  <ul style="list-style-type: none">• Ознакомительная версия на компакт-диске для КПК серии h1930.• Полная версия установлена на КПК серии h1940.
iPAQ Image (Просмотр изображений)	Просмотр изображений и создание и просмотр слайд-шоу. Показывает также изображения, хранящиеся на картах памяти цифровых камер.  <ul style="list-style-type: none">• Полная версия на компакт-диске для КПК серии h1930.• Полная версия установлена на КПК серии h1940.
Self-Test (Диагностика)	Основные диагностические тесты. В программе Asset Viewer (Инвентаризатор) показываются подробные сведения о конфигурации системы.
Bluetooth	Технология ближней радиосвязи, позволяющая обмениваться данными на расстоянии до 10 метров (доступно только на КПК h1940 и h1945)
hp Mobile Print Center (Центр мобильной печати HP)	 На компакт-диске для всех моделей.
Microsoft Pocket PC Программы	Функции
ActiveSync	Синхронизирует данные между вашим КПК и настольным компьютером, обеспечивая самые свежие данные в обоих местах. Убедитесь, что программа ActiveSync установлена и на КПК, и на настольном компьютере.
Calculator (Калькулятор)	Выполняет вычисления и преобразует денежные суммы в разных валютах.
Calendar (Календарь)	Назначение встреч и других событий. Сообщает вам о событиях. Встречи, назначенные на сегодня, отображаются на экране Today (Сегодня).
Connections (Соединения)	Подключение КПК к Интернету и интрасети для просмотра веб-узлов, отправки и получения почты и синхронизации данных с помощью программы ActiveSync.

Contacts (Контакты)	Поддержка обновляемого списка друзей и сотрудников, их адресов и телефонов.
Inbox (Входящие)	Отправка и получение электронной почты Интернета. Чтобы отправлять и получать почту, у вас должен быть почтовый адрес, предоставляемый поставщиком услуг Интернета (провайдером) или вашей организацией.
Notes (Заметки)	Создание рукописных или печатных заметок, рисунков и звукозаписей.
Pocket Internet Explorer	Просмотр страниц Интернета и загрузка страниц на КПК при помощи синхронизации или подключения к Интернету.
Pocket Excel	Создание и изменение электронных таблиц, изменение рабочих книг, созданных в программе Word на настольном компьютере.
Pocket Word	Создание новых документов, просмотр и изменение документов, созданных в программе Excel на настольном компьютере.
Settings (Настройка)	Настройка параметров подсветки, часов, контраста, памяти, питания, местных настроек, экрана Today (Сегодня), пароля, звуков и уведомлений и др.
Tasks (Задачи)	Ведение списка ваших дел.
Terminal Services Client (Терминальный клиент)	Использование программ, запускаемых на настольном компьютере, с КПК.
Windows Media Player версии 9	Воспроизведение на КПК файлов цифрового аудио и видео в формате Windows Media или MP3.

Использование пера

В комплект КПК iPAQ входит перо, предназначенное для щелчков по экрану и рисования на нем.



Внимание: Во избежание повреждения экрана КПК iPAQ пользуйтесь только пером из комплекта поставки КПК или одобренными изготовителем заменителями. Если вы потеряли или сломали перо, закажите запасное по адресу www.hp.com/products/pocketpc/options

С помощью пера можно выполнить три основных действия:

Щелкнуть — легко прикоснуться к экрану, чтобы выбрать или открыть элемент. Щелчок пера соответствует щелчку мыши на настольном компьютере.

Протянуть — Прикоснитесь пером к экрану и проведите им по экрану, не отрывая кончика пера, пока не будет выделено всё, что вам нужно. Протяжка пера соответствует перетаскиванию мышью с нажатой левой кнопкой на настольном компьютере.

Щелкнуть и удерживать—Удерживайте кончик пера на элементе, пока не появится контекстное меню. Щелчок и удержание соответствует щелчку правой кнопкой мыши на настольном компьютере. Когда вы удерживаете перо, вокруг кончика пера появляется круг из красных точек, сообщающий о том, что скоро появится меню.

Установка даты и времени

При первом включении КПК iPAQ вам предлагается выбрать часовой пояс. После этого следует установить время и дату. Эти три параметра расположены на экране настройки часов, и их можно настроить одновременно.



По умолчанию часы настольного персонального компьютера синхронизируются с часами КПК каждый раз при их соединении между собой с помощью программы ActiveSync.

Установка времени для мест Home (Дома) и Visiting (В поездке)

1. В меню **Start (Пуск)**, щелкните пункт **Settings (Настройки)**, вкладку **System (Система)**, а затем значок **Clock (Часы)**;



Время можно установить со страницы **Today (Сегодня)**. Для установки времени щелкните значок часов.

2. щелкните пункт **Home (Дома)** или **Visiting (В поездке)**;
3. щелкните направленную вниз стрелку, задающую часовой пояс; затем выберите нужный часовой пояс;
4. щелкните часы, минуты или секунды, затем установите время с помощью стрелок, направленных вверх и вниз;



Коррекция времени также осуществляется поворотом стрелок часов с помощью пера.

5. если время отображается в 12-часовом формате, щелкните **AM** или **PM**;
6. щелкните кнопку **OK**;
7. для сохранения настройки времени щелкните кнопку **Yes (Да)**.

Установка даты

1. В меню **Start (Пуск)**, щелкните пункт **Settings (Настройки)**, вкладку **System (Система)**, а затем значок **Clock (Часы)**;



Дату можно установить со страницы **Today (Сегодня)**. Для установки даты щелкните значок часов.

2. щелкните направленную вниз стрелку, находящуюся рядом с датой;
3. щелкните стрелку влево или вправо для выбора месяца и года;
4. щелкните дату;
5. щелкните кнопку **OK**;
6. для сохранения установленной даты щелкните кнопку **Yes (Да)**.

Установка времени производится в следующих случаях:

- вы переместились в другой часовой пояс;
- аккумуляторная батарея полностью разряжена;
- выполняется полная переустановка параметров КПК iPAQ. См. «Полная переустановка параметров КПК».



На странице **Today (Сегодня)** щелкните значок часов для установки временного пояса, даты и времени.

Ввод сведений о владельце

Вы можете ввести в КПК iPAQ ваши личные данные. Чтобы ввести сведения о владельце:

1. На экране Today (Сегодня) щелкните Start (Пуск) → Settings (Настройка) → Owner Information (Сведения о владельце).

Быстрый способ: На экране Today (Сегодня) щелкните **Tap here to set owner information (Добавьте информацию о себе)**.

2. Щелкните в поле **Name (Имя)**. Внизу экрана появится клавиатура. Щелкайте буквы, чтобы ввести имя.
3. Щелкните клавишу **Tab** на клавиатуре, чтобы перейти к следующему полю.
4. Вводите нужные вам сведения.
5. Чтобы сведения о владельце выводились на экран при включении, установите флажок **Show information when device is turned on (Показывать при включении)**.
6. Щелкните вкладку **Notes (Заметки)** и введите примечания.
7. Щелкните **ОК**, чтобы сохранить данные и вернуться на экран Today (Сегодня).

Перезапуск устройства

Перезагрузка КПК

Перезагрузка (**Soft Reset**) производится в том случае, если необходимо остановить все выполняющиеся приложения. При обычной переустановке стирания программ или данных, хранящихся в ОЗУ, не происходит.



ВНИМАНИЕ! Перед **Перезагрузкой** удостоверьтесь, что все данные сохранены, иначе после **Перезагрузки** они будут потеряны.

Перезагрузка производится следующим образом:

1. найдите кнопку сброса на боковой панели КПК iPAQ;
2. нажмите пером кнопку **сброса** (удерживая ее не более 2 сек.).

Примерно через пять секунд компьютер перезапустится, и отобразится экран **Today (Сегодня)**.

Выполнение полного сброса

Полный сброс данных на устройстве (**hard reset**) выполняется в случае необходимости удаления всех настроек, программ и данных из ОЗУ.

При полном сбросе батарея выключается. Кнопка включения не работает, пока батарея не будет включена заново.



ВНИМАНИЕ! Выполнив полный сброс, вы потеряете все данные, не сохраненные в ПЗУ. Все настройки вернуться в изначальное состояние.

Чтобы выполнить полный сброс:

1. Нажмите и удерживайте **кнопку включения питания**.



2. Нажмите пером кнопку сброса на боковой стороне КПК iPAQ.
3. Удерживайте обе кнопки нажатыми, пока не начнется перезагрузка КПК.

4. Отпустите кнопку включения питания и перо. КПК включится. В нижней части экрана будет отображаться ход перезагрузки.

Калибровка экрана

При первоначальном включении экрана КПК iPAQ необходимо выполнить его калибровку с помощью системы подсказок. Калибровка экрана производится в следующих случаях:

- КПК плохо реагирует на касание пером.
- Произведен полный сброс параметров КПК iPAQ.

Калибровка экрана производится следующим образом:

1. В меню **Start (Пуск)** щелкните пункт **Settings (Настройки)**, вкладку **System (Система)**, а затем значок **Screen (Экран)**.
2. Щелкните кнопку **Align Screen (Калибровка экрана)**.



Вызвать процедуру калибровки экрана можно другим способом: удерживая нажатым центр джойстика, нажмите кнопку 1 (Calendar).

3. Щелкните мишень в каждом из предлагаемых мест. Щелкайте точно в центре мишени.
4. Щелкните кнопку **ОК**.

Уход за устройством

Чтобы ваш КПК iPAQ всегда был в хорошем состоянии и работал без отказов, выполняйте следующие рекомендации:

- Храните КПК вдали от источников влаги, а также чрезмерно высоких и низких температур.
- Не допускайте попадания на КПК жидкостей и образования конденсата.
- Не кладите предметы на экран КПК, чтобы не повредить его.
- Для очистки поверхности КПК пользуйтесь только мягкой тканью, слегка смоченной чистой водой.
- Не допускайте воздействия на КПК прямых солнечных лучей или сильного ультрафиолетового излучения в течение длительного периода времени.
- Не царапайте поверхность экрана и не допускайте ударов по нему твердыми предметами.
- Чтобы не царапать экран, пользуйтесь только пером, входящим в комплект поставки, или одобренной производителем заменой.



Внимание: Во избежание поражения электротоком и повреждения оборудования не допускайте попадания брызг на экран и внутрь устройства. Мыло и другие моющие средства могут повредить покрытие экрана.

2.

Использование программы ActiveSync

Программа Microsoft ActiveSync позволяет:

- Синхронизировать данные между КПК iPAQ и настольным компьютером или сервером, поддерживая самые свежие данные во всех местах.
- Изменять параметры и расписание синхронизации.
- Копировать файлы между КПК и настольным компьютером.
- Устанавливать приложения на КПК iPAQ.
- Производить резервное копирование и восстановление данных.
- Синхронизировать ссылки.
- Отправлять и получать электронную почту.
- Отправлять приглашения на встречи.

Подключение к компьютеру

Подключить ваш КПК iPAQ к компьютеру можно с помощью программы Microsoft ActiveSync и кабеля синхронизации через USB, беспроводного инфракрасного соединения или Bluetooth. Подробнее об использовании программы ActiveSync с Bluetooth см. Главу 8 «Использование Bluetooth».



Чтобы использовать программу Microsoft ActiveSync для синхронизации электронной почты, на ПК должна быть установлена программа Microsoft Outlook 98 или более поздней версии. Если у вас нет программы Outlook, установите программу Microsoft Outlook 2002 с компакт-диска. **Программа Microsoft Outlook Express не будет работать** с КПК iPAQ и программой ActiveSync.

Синхронизация с настольным ПК



ВНИМАНИЕ! Для корректной синхронизации необходимо установить программу Microsoft ActiveSync прежде, чем подключать КПК iPAQ к настольному ПК.

После установки вы сможете выполнять следующие действия:

- Создание партнерств, позволяющих осуществлять синхронизацию данных с несколькими компьютерами.
- Выбор данных, подлежащих синхронизации с КПК iPAQ (например, Contacts (Контакты), Calendar (Календарь), Inbox (Входящие), Tasks (Задачи), Favorites (Избранное), Files (Файлы), Notes (Заметки) и AvantGo).



После выбора синхронизации файлов следует перетащить соответствующие файлы с настольного ПК в синхронизированную папку для КПК, находящуюся на рабочем столе. Если при создании партнерства КПК был обозначен как PC1, синхронизированная папка будет называться «PC1 My Documents». Помещенные в эту папку файлы при синхронизации копируются на КПК iPAQ.

Чтобы установить программу ActiveSync:

1. Вставьте компакт-диск *HP iPAQ Pocket PC Companion CD* в устройство чтения компакт-дисков на вашем компьютере.
2. Запустите программу установки программы Microsoft ActiveSync.
3. Следуйте указаниям, появляющимся на экране Setup Wizard (Мастера установки). Что бы получить оперативную справку во время установки программы, щелкните кнопку **Help**.
4. После установки программы ActiveSync на ваш персональный компьютер подключите к нему iPAQ Pocket PC, используя кабель синхронизации через USB.

Выбранные вами данные будут автоматически синхронизированы после завершения установки.

Использование подключения через последовательный ИК-порт

После настройки соединения через кабель USB можно выполнить синхронизацию КПК iPAQ с настольным ПК с помощью инфракрасного соединения при условии наличия ИК-порта или инфракрасного USB-адаптера на настольном ПК. Подключение по ИК-каналу работает только на ПК с операционными системами Windows 98, Me, XP или 2000.

Чтобы настроить соединение через ИК-порт:

1. Синхронизируйте iPAQ Pocket PC с вашим ПК с помощью кабеля синхронизации через USB.
2. Установите и настройте ИК-порт в соответствии с инструкциями изготовителя настольного ПК.
3. Отключите кабель от КПК iPAQ и направьте ИК-порты КПК iPAQ и настольного компьютера друг на друга, расположив iPAQ не далее 30 см от ПК.
4. В меню **Start (Пуск)** на КПК iPAQ, щелкните пункт **ActiveSync (Синхронизация)**, пункт **Tools (Сервис)**, затем пункт **Connect via IR (Подключение через ИК)**, после чего должен начаться процесс синхронизации.
5. Для разъединения двух компьютеров просто уберите КПК от ИК-порта настольного компьютера или щелкните знак «x» в верхнем правом углу экрана КПК.

Изменение параметров синхронизации

Вы можете изменить параметры синхронизации, заданные в программе Microsoft ActiveSync для решения следующих задач:

- Изменение параметров синхронизации iPAQ Pocket PC с настольным ПК.
- Изменение типа подключения КПК к настольному ПК (например, выбор соединения с помощью кабеля USB или ИК-порта).
- Выбор файлов и информации, подлежащих синхронизации с настольным ПК.
- Выбор файлов и информации, не подлежащих синхронизации с настольным ПК (например, файлы, вложенные в сообщения электронной почты).

- Определение процедуры разрешения конфликтов между данными, содержащимися в КПК iPAQ, и данными, находящимися на настольном ПК.

Изменение параметров синхронизации производится следующим образом

1. Запустите приложение **Microsoft ActiveSync** на настольном ПК, затем в меню **Tools (Сервис)** щелкните пункт **Options (Параметры)**.
 - a. На вкладке **Sync Options (Параметры синхронизации)** выберите данные, подлежащие синхронизации с настольным ПК.
 - b. На вкладке **Sync Mode (Режим синхронизации)** выберите режим синхронизации КПК iPAQ с настольным ПК.
 - c. Перейдя на вкладку **Rules (Правила)**, определите способ разрешения конфликтов между данными, содержащимися в КПК iPAQ, и данными, находящимися на настольном ПК.
2. После завершения настроек щелкните **ОК**.
3. В меню **File (Файл)** щелкните **Connection Settings (Настройка соединения)**. Выберите тип соединения между КПК iPAQ и компьютером.

Копирование файлов

Обмен файлами с настольным ПК выполняется с помощью команды **Explore (Проводник)** в программе ActiveSync и Windows Explorer (Проводник).

Копирование файлов производится следующим образом:

1. На настольном ПК запустите приложение **Microsoft ActiveSync**;
2. Щелкните кнопку **Explore (Проводник)**.
3. Дважды щелкните значок **My Pocket PC (Мой Pocket PC)**.
4. Щелкните правой кнопкой мыши кнопку **Start (Пуск)** на ПК, а затем выберите пункт **Explore (Проводник)**.
5. Выберите файлы, которые вы хотите скопировать.
6. Переместите файлы из КПК в Проводник Windows с помощью перетаскивания. При необходимости программа ActiveSync преобразует эти файлы, чтобы они могли использоваться приложениями Pocket Office.



ВНИМАНИЕ! Для того чтобы приложения на КПК могли найти нужные файлы, файлы следует перемещать в папку My Documents (Мои документы) или в одну из папок, расположенных внутри папки My Documents (Мои документы).

Установка программ

Чтобы установить программу на КПК с персонального компьютера с помощью программы ActiveSync:

1. соедините КПК с ПК с помощью кабеля синхронизации через USB;
2. следуйте инструкции, прилагающейся к программе, и указаниям мастера установки;
3. проверьте, не нужно ли выполнить дополнительные шаги на КПК.

Резервное копирование и восстановление данных

Во избежание потери данных регулярно производите резервное копирование данных на компьютер. Подробнее о резервном копировании и восстановлении данных с помощью программы Microsoft ActiveSync см. раздел «Резервное копирование файлов» в главе 4.

Синхронизация ссылок

Чтобы просматривать веб-узлы в программе Pocket Internet Explorer, можно синхронизировать ссылки на эти веб-узлы из списка **Favorites (Избранное)** на компьютере.

1. В меню **Start (Пуск)** на компьютере, щелкните Programs (Программы), затем выберите программу Internet Explorer.
2. Щелкните **Favorites (Избранное)**, чтобы открыть список ваших любимых веб-узлов.
3. Чтобы сохранить ссылку на веб-узел в списке «Mobile Favorites», откройте веб-узел, затем щелкните «Create Mobile Favorite».

Если вы выбрали тип данных «Favorites» для синхронизации, программа ActiveSync скопирует вашу ссылку на КПК при следующей синхронизации.

4. Чтобы синхронизировать мобильные избранные ссылки вручную, следуйте указаниям в разделе «Синхронизация».

Отправка и прием электронной почты

Вы можете отправлять и получать электронную почту с помощью синхронизации КПК с компьютером, используя программу ActiveSync. Если вы пользуетесь программой ActiveSync для отправки и получения почты, название используемой папки будет отображаться внизу экрана. Подробнее об отправке и приеме почты с помощью программы ActiveSync см. справку папки «Inbox» (Входящие) на КПК iPAQ. Чтобы открыть справку на КПК, в меню **Start (Пуск)** щелкните **Help (Справка) → Inbox (Входящие)**.

Приглашения на встречу

С помощью программы ActiveSync вы можете запланировать встречу и отправить приглашение участникам. Подробнее см. справку программы «Calendar» (Календарь) на КПК iPAQ. Чтобы открыть справку на КПК, в меню **Start (Пуск)** щелкните **Help (Справка) → Calendar (Календарь)**.

3.

Обслуживание аккумуляторной батареи

Установка батареи

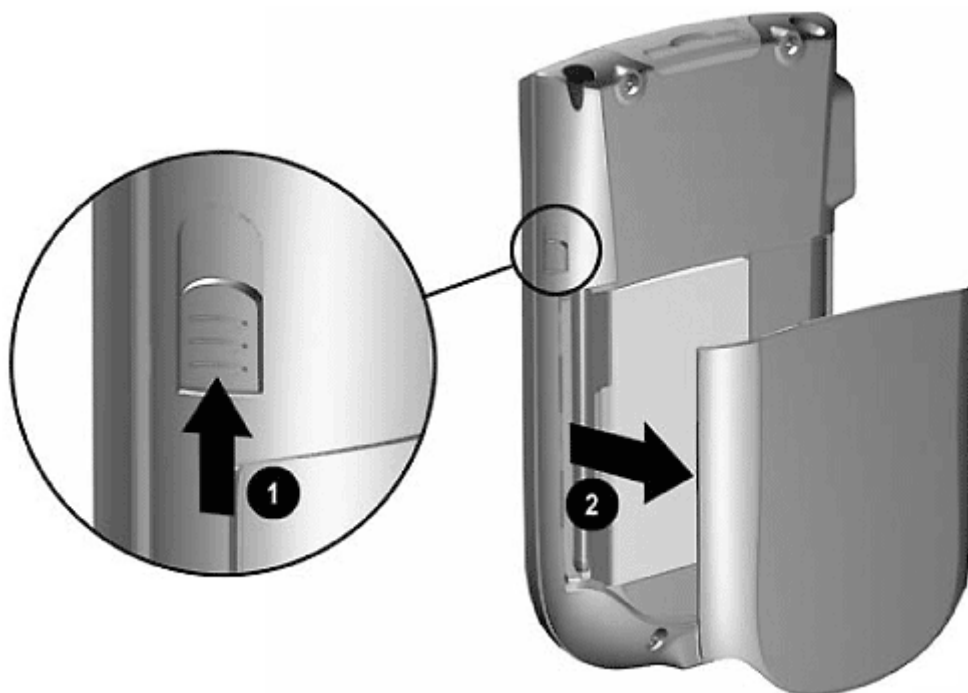
В КПК есть небольшая резервная батарея, позволяющая заменить основную батарею без потери данных, хранящихся в ОЗУ (установленные программы и данные), если произвести замену быстро.

Перед первой настройкой КПК iPAQ рекомендуется зарядить его полностью. Поскольку определенная часть энергии батареи уходит на сохранение файлов в ОЗУ и работу часов, батарею необходимо регулярно подзаряжать. Наилучшим образом батарея эксплуатируется при следующем режиме работы: работая в офисе или дома, подключайте КПК к сетевому адаптеру с помощью кабеля синхронизации. Находясь в поездке, берите с собой адаптер питания и переходник для зарядки, либо запасную батарею.

Новый КПК iPAQ комплектуется батареей, которая заряжена лишь частично.

Чтобы установить или удалить батарею:

1. Найдите на КПК место, в котором установлена сменная батарея.
2. Снимите крышку батарейного модуля, для чего сдвиньте вверх фиксатор **1** блокировки крышки и снимите крышку **2** с корпуса КПК **3**.



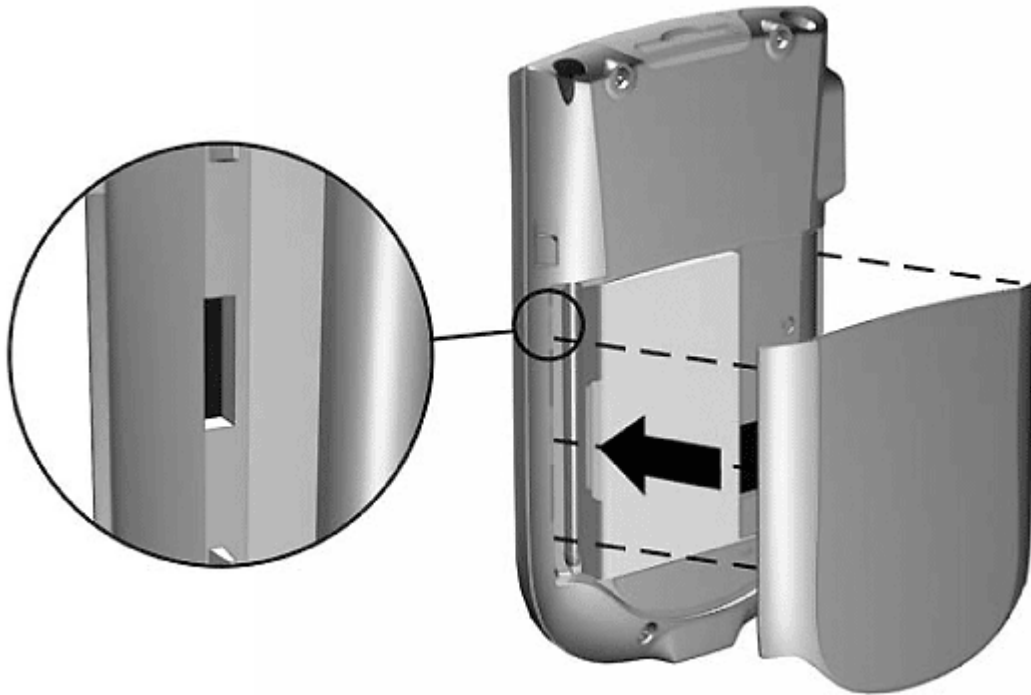
3. Вставьте батарею в направляющие, расположенные справа **1**, удостоверившись при этом, что контакты на корпусе батареи к КПК совпадают. Затем установите на место левую сторону батареи **2**.



ВНИМАНИЕ! Наклеенная на батарею этикетка при установке батареи должна быть видна.



4. Установите на место крышку батарейного отсека; при этом необходимо совместить выступы на крышке с выемками на корпусе КПК ❶ и зафиксировать крышку.



ВНИМАНИЕ! КПК iPAQ не будет работать, если крышка батарейного модуля не установлена на место и не зафиксирована.



Если батарея заряжена не полностью, то прежде чем продолжить, необходимо подключить к КПК сетевой адаптер и полностью зарядить батарею. Для полной зарядки батареи необходимо около четырех часов.

Извлечение батареи

Чтобы удалить батарею из КПК iPAQ, поднимите левую сторону батареи и извлеките ее из устройства.



ВНИМАНИЕ! Поскольку большинство приложений и данных, устанавливаемых пользователем на КПК iPAQ, хранятся в памяти (ОЗУ), при полной разрядке батареи или после ее длительного отключения их потребуются установить заново. Перед синхронизацией с ПК рекомендуется полностью зарядить батарею. Приложения и данные, установленные в папке iPAQ File Store (имеется не во всех моделях), переустанавливать не нужно, т.к. они хранятся в ПЗУ.

Зарядка батареи

Зарядка батареи с помощью адаптера питания

Стандартный сетевой адаптер, которым комплектуется КПК iPAQ, предназначен для работы только в помещениях. Для поездок можно дополнительно приобрести адаптер, который подключается к автомобильному прикуривателю или к розетке с напряжением 12 В.



ВНИМАНИЕ! Используйте только адаптеры питания, рекомендованные компанией Hewlett-Packard.

Чтобы зарядить аккумулятор от сетевого адаптера:

1. включите адаптер питания в розетку;
2. подключите штекер шнура адаптера питания к переходнику;



3. подключите переходник к КПК iPAQ;
4. батарея считается полностью заряженной после того, как оранжевый индикатор в верхней части передней панели перестанет мигать. После этого можно отключить адаптер питания от iPAQ и от сети. Время, необходимое для полной зарядки батареи, – около 4 часов.



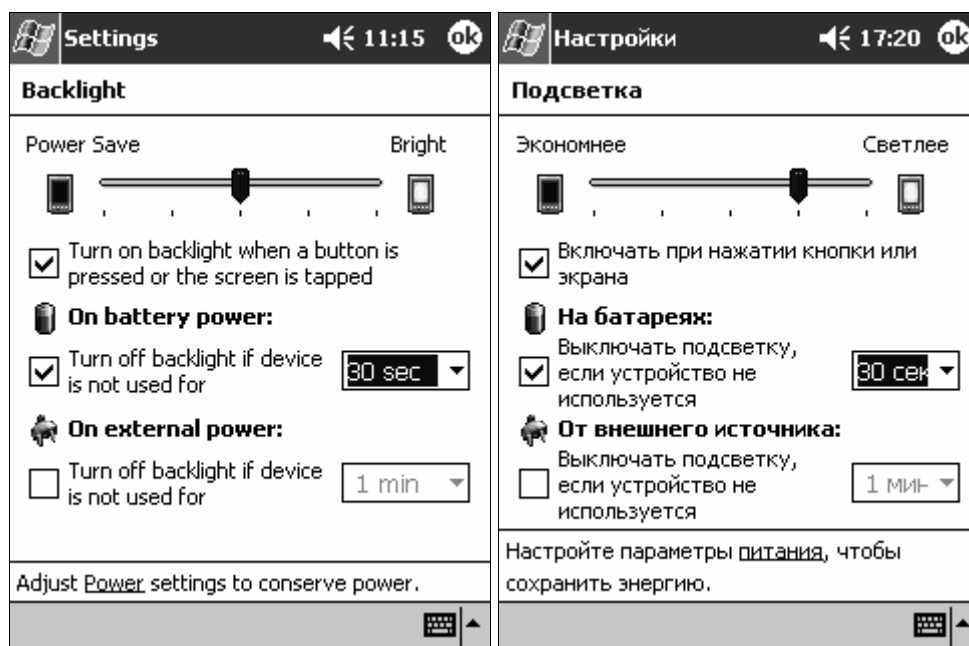
Во время зарядки батареи оранжевый индикатор мигает. После полного заряда батареи индикатор светится непрерывно.

Экономичное использование энергии батареи

Изменение настройки подсветки экрана

Для экономии энергии батареи можно настроить подсветку экрана.

1. В меню **Start (Пуск)**, щелкните пункт **Settings (Настройки)**, выберите вкладку **System (Система)**, а затем значок **Backlight (Подсветка)**.
2. Настройте следующие параметры работы КПК iPAQ:
 - отключение подсветки при работе от батареи;
 - отключение подсветки при работе от внешнего источника;
 - яркость подсветки.



Ручной контроль состояния батареи


Контроль состояния батареи можно произвести в ручном режиме:

1. В меню **Start (Пуск)**, щелкните пункт **Settings (Настройка)**, вкладку **System (Система)**, а затем значок **Power (Питание)**.
2. Щелкните кнопку **OK**.

4.

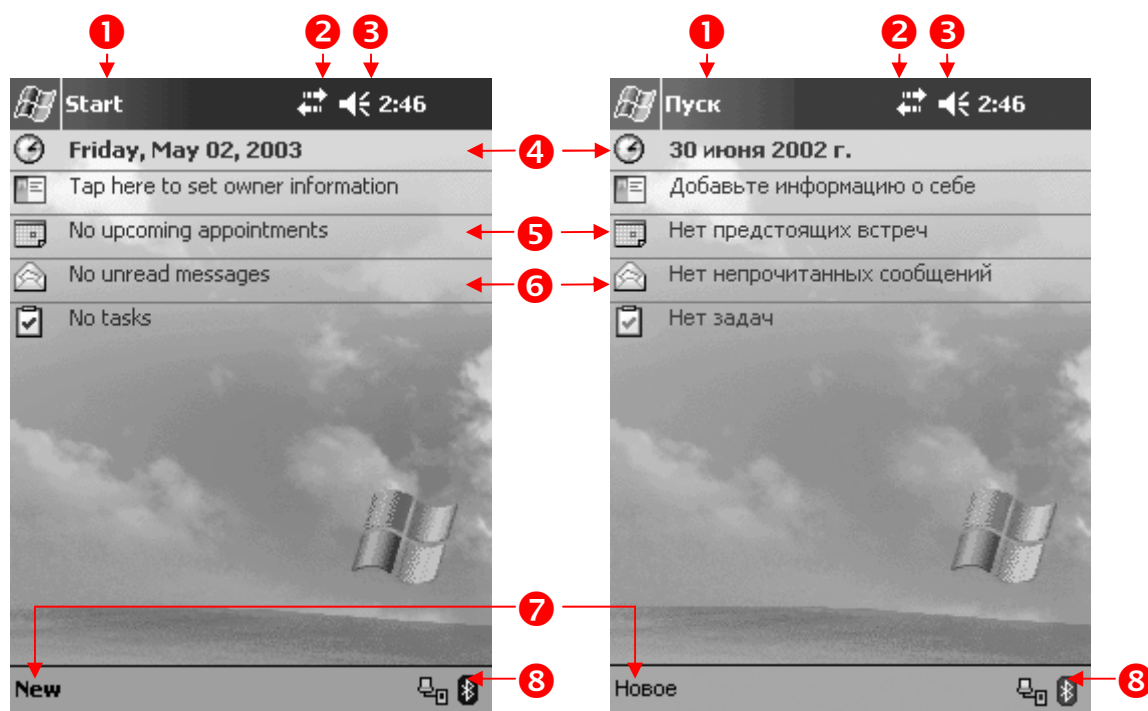
Основные операции

Работа с экраном Сегодня

При первом включении КПК iPAQ появляется экран Today (Сегодня). Также вы можете вызвать этот экран, щелкнув  Start (Пуск), затем Today (Сегодня).


На экране Today (Сегодня) можно просмотреть следующие сведения:

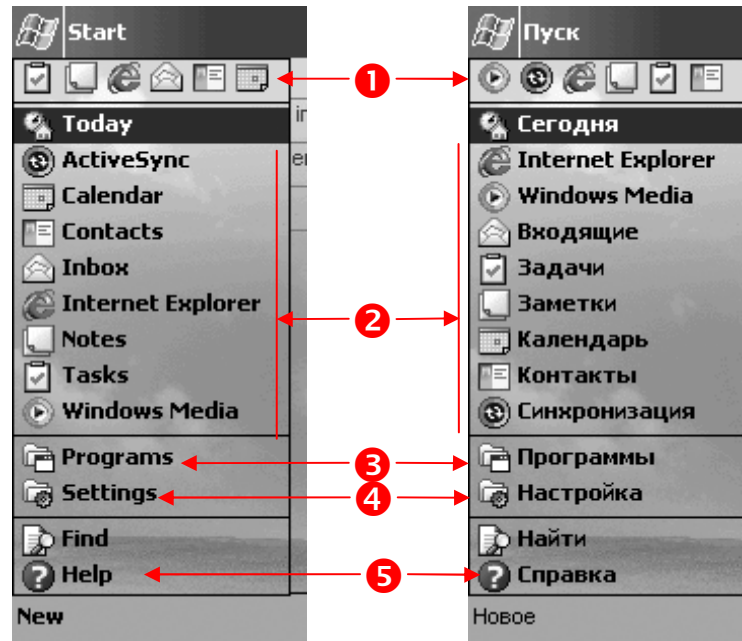
- сведения о владельце;
- напоминания о предстоящих встречах;
- информацию о наличии непрочитанных и неотправленных сообщений;
- напоминания о задачах, ожидающих выполнения.



- 1 Щелкните, чтобы перейти в соответствующую программу
- 2 Щелкните для настройки соединений с провайдером или корпоративной сетью
- 3 Щелкните, чтобы изменить громкость или выключить все звуки
- 4 Щелкните, чтобы изменить дату и время
- 5 Щелкните, чтобы назначить встречу или просмотреть текущую встречу
- 6 Щелкните, чтобы прочитать электронную почту
- 7 Щелкните, чтобы создать новый элемент
- 8 Щелкните, чтобы включить или выключить Bluetooth (только модели, оборудованные Bluetooth)

Панель навигации и панель команд

Панель навигации расположена вверху экрана. На ней отображается текущая программа и время. Эта панель позволяет также закрывать экраны. Для выбора программ пользуйтесь меню  **Start (Пуск)**.



- 1 Щелкните, чтобы выбрать программу, которую вы использовали ранее
- 2 Щелкните, чтобы выбрать программу
- 3 Щелкните, чтобы просмотреть дополнительные программы
- 4 Щелкните, чтобы настроить параметры
- 5 Щелкните, чтобы просмотреть интерактивную справку








Работая с какой-либо программой, пользуйтесь панелью команд, расположенной внизу экрана, для выполнения операций. Щелкните **New (Новое)**, чтобы создать новый элемент в текущей программе.



- 1 Кнопка **New (Новое)**
- 2 Элементы меню программы
- 3 Кнопки инструментов программы
- 4 Кнопка панели ввода

Значки состояния

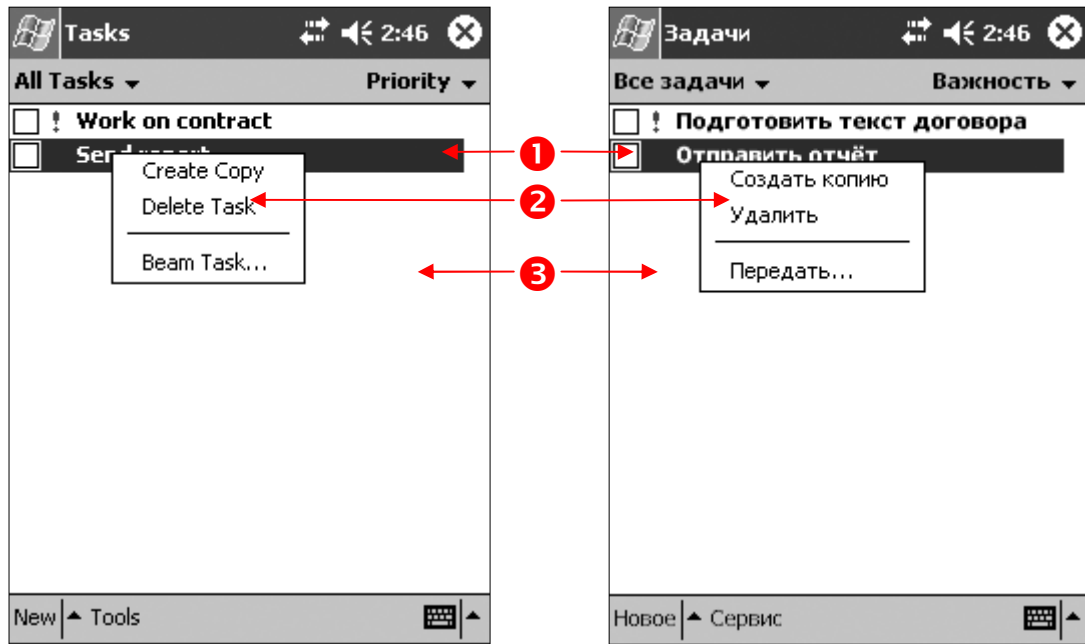
На панели навигации и панели команд могут отображаться следующие значки состояния. Щелкните значок на экране, чтобы просмотреть более подробные сведения об элементе.

	Активное соединение с персональным компьютером или сетью
	Нет активных соединений
	Начало или окончание синхронизации программой Microsoft Active-Sync
	Динамик включен
	Динамик выключен
	КПК iPAQ подключен к кабелю для синхронизации через USB. Этот значок появляется, только если имеется активное соединение
	Значок включения/выключения Bluetooth. Если значок Bluetooth отображается синим цветом, устройство радиосвязи Bluetooth включено. Если значок Bluetooth отображается серым цветом с красным крестом, устройство радиосвязи Bluetooth неактивно

Контекстные меню

Контекстные меню служат для быстрого выполнения какой-либо операции. С помощью контекстного меню можно вырезать, копировать, переименовать и удалить элемент, а также отправить элемент по электронной почте или передать файл на другое устройство.

Для доступа к контекстному меню щелкните и удерживайте пером элемент, над которым хотите произвести действие. Когда появится меню, щелкните нужное действие, или щелкните в любом месте за пределами меню, чтобы закрыть его, не выполняя никаких действий.




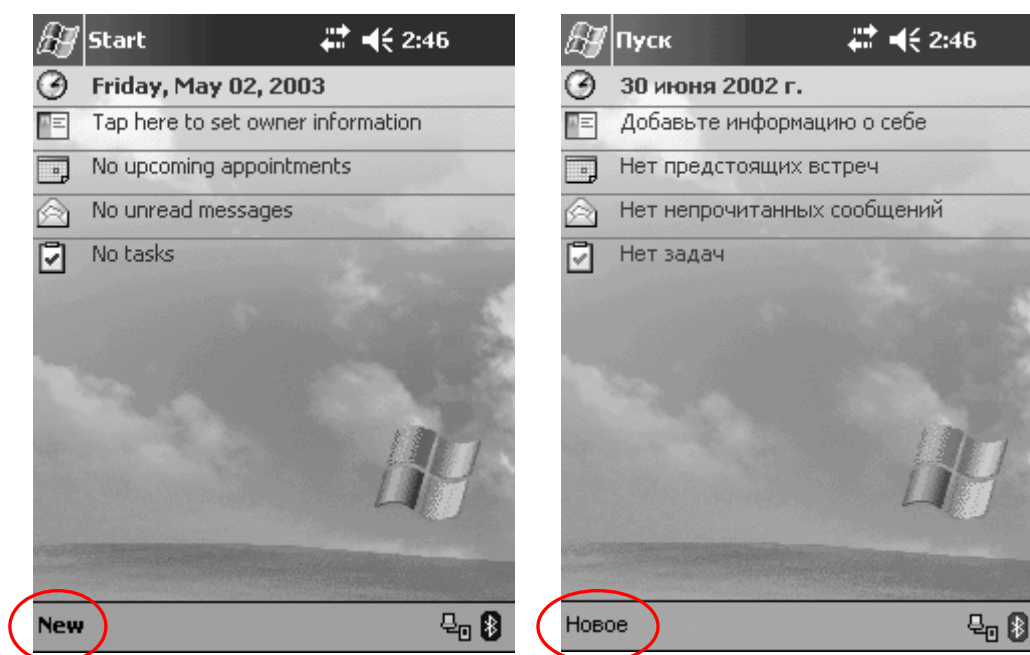
- 1 Щелкните и удерживайте на элементе экрана, чтобы вывести контекстное меню.
- 2 Щелкните нужное действие в контекстном меню
- 3 Щелкните за пределами меню, чтобы закрыть его, не выполняя никаких действий

Создание новых данных

С экрана **Today (Сегодня)** можно создать новые данные, в том числе:

- встречи;
- контакты;
- сообщения;
- рабочие книги Excel;
- заметки;
- задачи;
- документы Word.

1. Из любой программы перейдите на экран **Today (Сегодня)**, щелкнув  → **Today (Сегодня)**.
2. Щелкните меню **New (Новое)** в нижней части экрана.





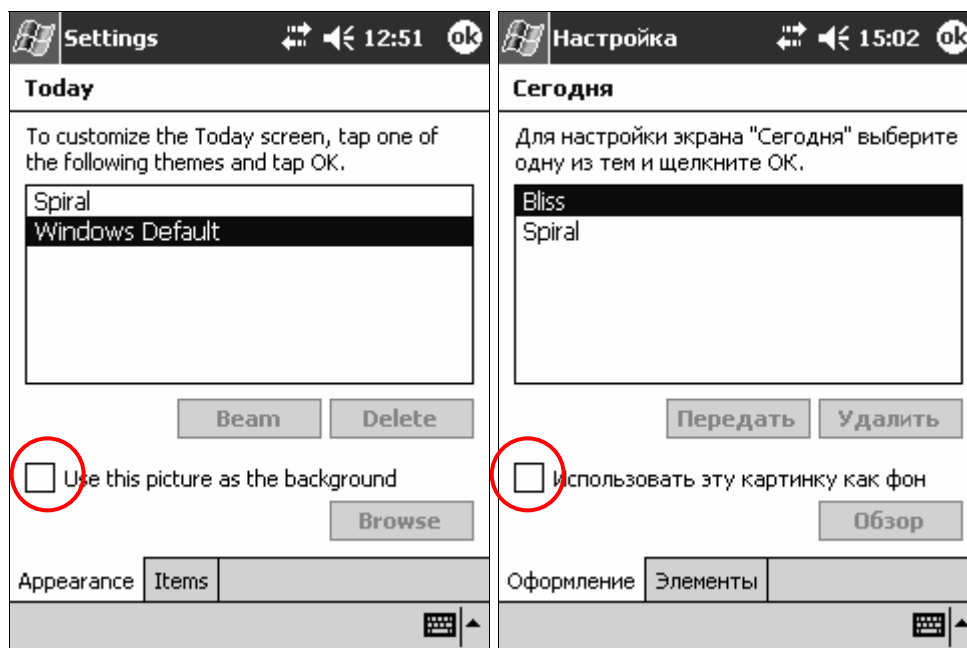
3. Щелкните нужный пункт меню, чтобы создать новый элемент.
4. Завершив создание нового элемента, щелкните **ОК**.

Настройка экрана Today (Сегодня)

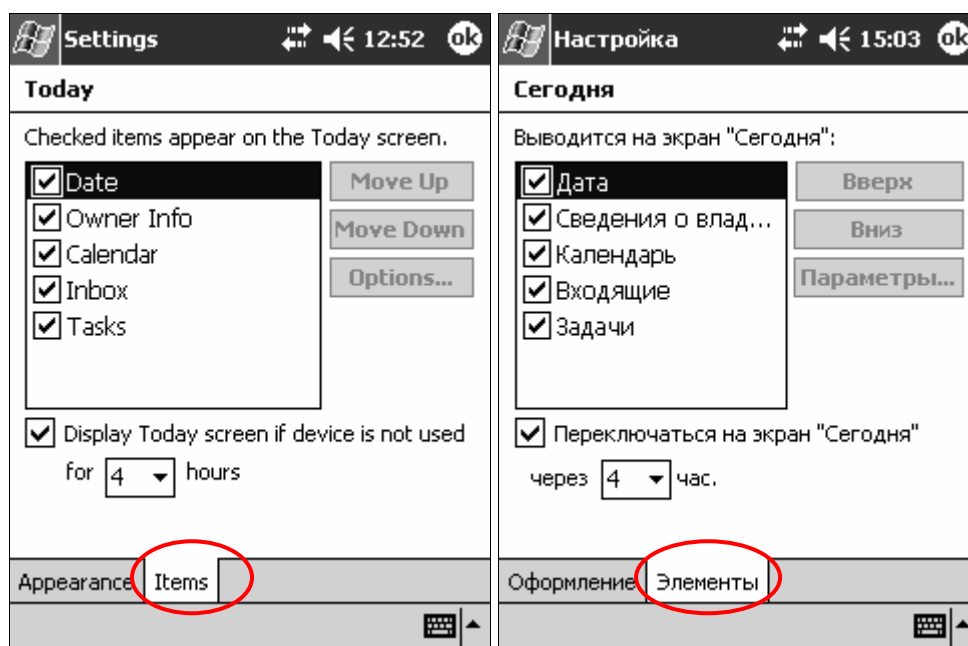
В окне настройки экрана **Today (Сегодня)** вы можете задать следующие параметры:

- использование какой-либо картинке в качестве фона для экрана;
- список отображаемых на экране сведений;
- порядок отображения сведений на экране;
- интервал времени, по прошествии которого экран **Today (Сегодня)** должен вызываться автоматически.

1. Щёлкните  →  **Settings (Настройка)** → **Today (Сегодня)**.
2. Установите флажок **Use this picture as the background (Использовать эту картинку как фон)**.



3. Щёлкните **Browse (Обзор)**, чтобы выбрать картинку в Проводнике.
4. Щёлкните вкладку **Items (Элементы)**, чтобы выбрать или изменить порядок отображения сведений на экране Сегодня.



5. Щелкните элемент, чтобы выделить его.
6. Щелкните **Move Up (Вверх)** или **Move Down (Вниз)**, чтобы изменить порядок элементов на экране **Today (Сегодня)**.



Изменить расположение элемента **Date (Дата)** на экране **Today (Сегодня)** невозможно.

7. Щелкните стрелку вниз рядом с флажком **Display Today screen if device is not used for ... hours (Переключаться на экран «Сегодня» через ... час.)**, чтобы указать время, по истечении которого будет включаться экран **Today (Сегодня)**, если устройство не используется.
8. Щелкните **OK**.

Работа с программами



Запуск программ

Любую программу, установленную на компьютере, можно запустить из меню **Start (Пуск)**.



Программу можно запускать, назначив функцию ее запуска соответствующей аппаратной кнопке.

Чтобы запустить программу:

1. щелкните  **Start (Пуск)** →  **Programs (Программы)**;
2. щелкните название или значок нужной программы (вид экрана на разных моделях КПК может быть разным).



Свертывание программ

Для свертывания программы, в которой вы работаете, щелкните значок **X** в верхнем правом углу.

Заккрытие программ

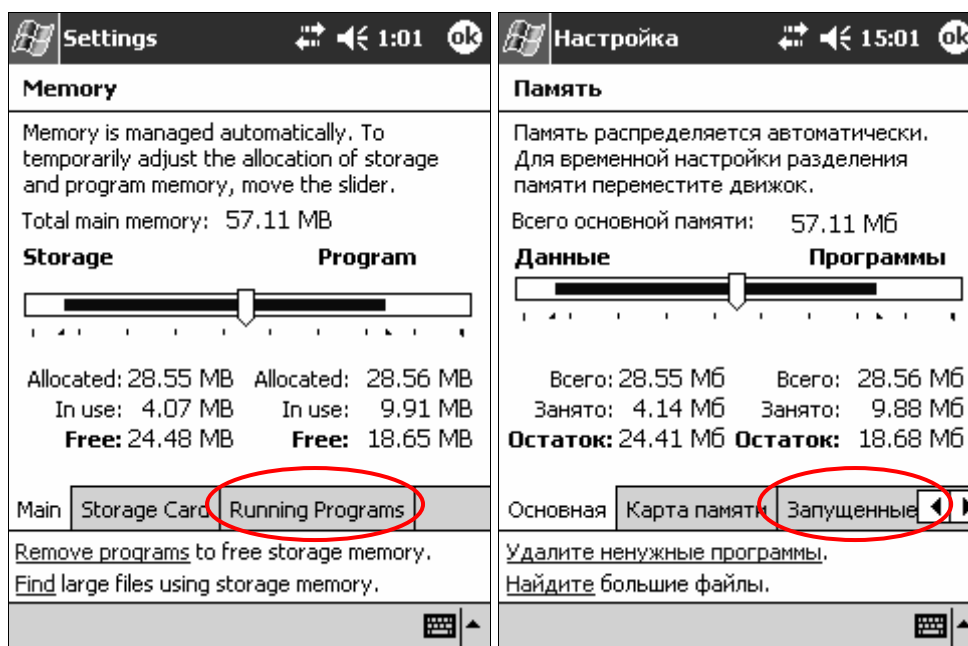
При запуске новых программ выполняемые программы могут закрываться автоматически. Это действие определяется объемом используемого ОЗУ.

Если скорость работы КПК iPAQ уменьшилась, программы можно закрыть вручную.

Заккрытие программы вручную:

1. в меню **Start (Пуск)** щелкните пункт **Settings (Настройка)**, вкладку **System (Система)**, а затем значок **Memory (Память)**;

2. выберите вкладку **Running Programs (Запущенные программы)**;



3. щелкните кнопку **Stop All (Стоп все)** для закрытия всех программ. Для закрытия конкретной программы выберите ее, а затем щелкните кнопку **Stop (Стоп)**.



Чтобы перейти к одной из запущенных программ, щелкните **Activate (Перейти)**.

Установка программ

Существует несколько способов установки программ на КПК iPAQ:

- с настольного ПК при помощи программы Microsoft ActiveSync;
- с КПК iPAQ, если файл программы имеет расширение .cab;
- с КПК iPAQ или настольного ПК, если файл приложения имеет расширение .exe или .cef

Устанавливая программы, убедитесь, что у вас имеется правильная версия для вашей модели КПК iPAQ или Pocket PC 2003.

- При установке с компьютера следуйте инструкциям по установке программы, а также советам мастера установки.
- При установке с устройства щелкните файл программы в Проводнике на КПК iPAQ и выполняйте инструкции мастера установки.

Просмотр изображений

Приложение **iPAQ Image Viewer (iPAQ Просмотр изображений)** позволяет просматривать изображения в формате BMP, JPEG и PNG.

С помощью программы iPAQ Image Viewer (iPAQ Просмотр изображений) вы можете:

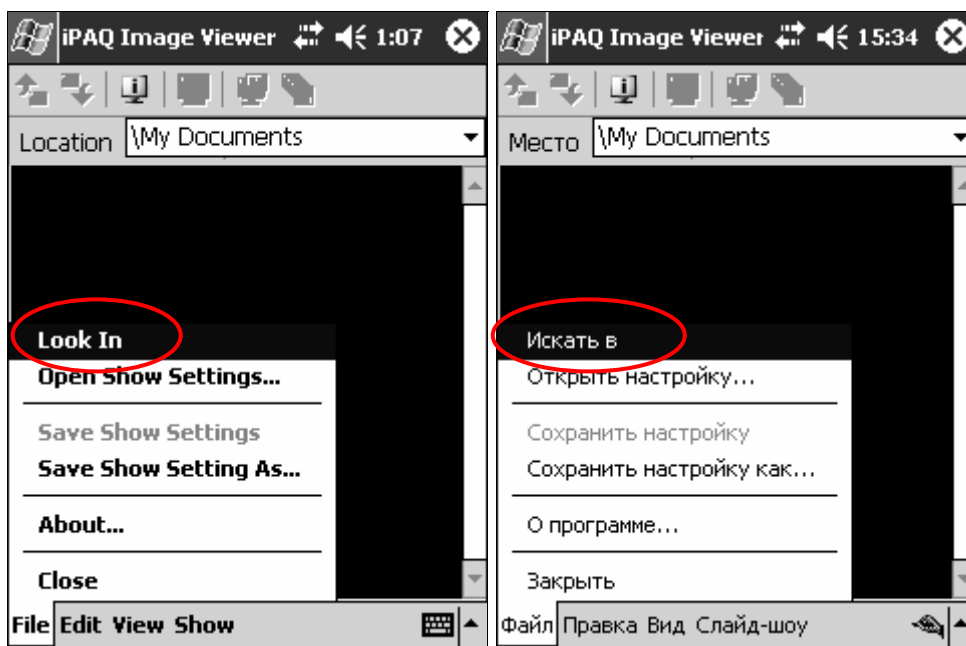
- создавать слайд-шоу из изображений;
- изменять порядок изображений и поворачивать их;
- устанавливать задержку между изображениями в шоу;
- применять различные эффекты перехода;
- просматривать изображения с расширениями .bmp, .jpg и .gif;
- работать с большими файлами и изменять размеры изображений по размеру экрана КПК.



В КПК серии h1940 программа iPAQ Image Viewer (iPAQ Просмотр изображений) установлена в ПЗУ заранее. На КПК серии h1930 эту программу следует установить с компьютера, оборудованного устройством чтения компакт-дисков.

Поиск изображений

1. В меню **Start (Пуск)** щелкните **Programs (Программы)**, выберите **iPAQ Image Viewer (iPAQ Просмотр изображений)**.
2. Щелкните **File (Файл)** и выберите **Look In (Искать в)**.



3. Выберите папку в списке и щелкните **ОК**.

Просмотр информации об изображении

Вы можете получить информацию о размере и типе изображения, времени съемки и изменения, количестве цветов и размере файла изображения.

Чтобы просмотреть сведения об изображении:

1. найдите изображение (см. раздел «Поиск изображений»), затем щелкните изображение, чтобы выбрать его;

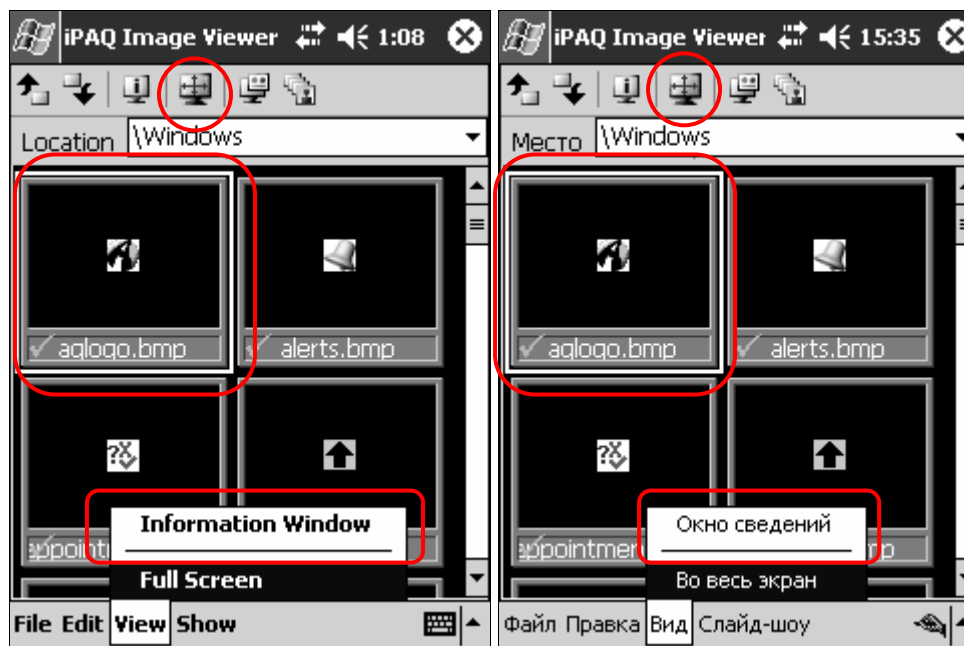
2. выберите **View (Вид)**, а затем **Information Window (Окно сведений)**.

Изменение режима просмотра

По умолчанию программа iPAQ Image Viewer (iPAQ Просмотр изображений) показывает изображения в режиме эскизов (**Thumbnail View**).

Чтобы изменить режим просмотра на полноэкранный:

1. дважды щелкните эскиз;
2. щелкните меню (**View Вид**) и выберите команду **Full Screen (Во весь экран)**;
3. щелкните значок **View Full Screen (Во весь экран)**.



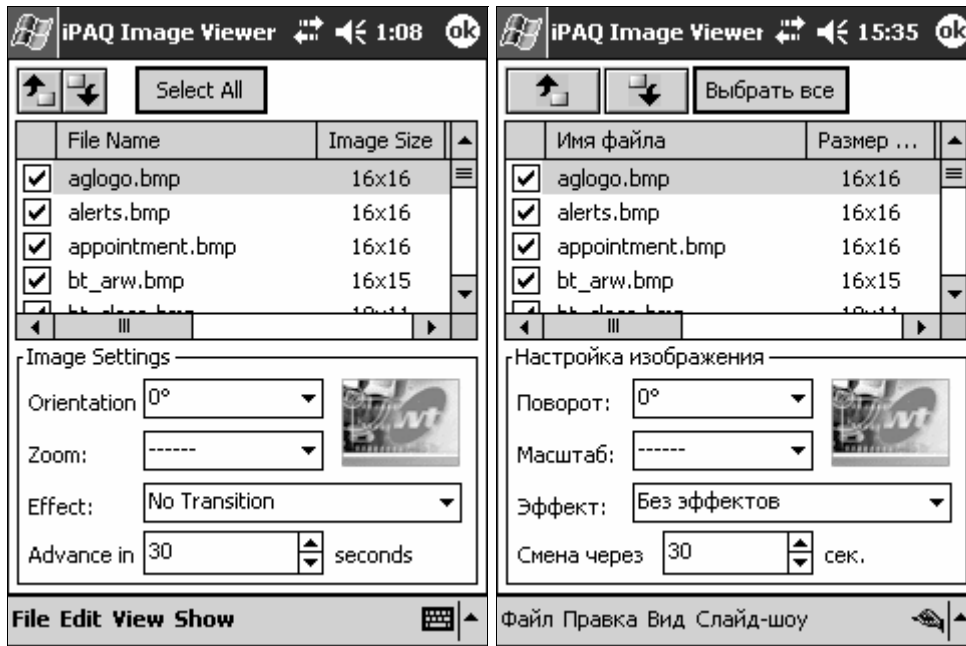
Создание слайд-шоу

При создании слайд-шоу вы можете собрать изображения вместе и установить такие параметры как:

- поворот;
- масштаб;
- качество изображения;
- эффекты смены слайдов;
- задержка.

Чтобы создать слайд-шоу:

1. в меню **Start (Пуск)** щелкните **Programs (Программы)**, выберите **iPAQ Image Viewer (iPAQ Просмотр изображений)**;
2. выберите **Show (Слайд-шоу)** и щелкните **Set up Show... (Настройка слайд-шоу)**;
3. выберите изображения для слайд-шоу и установите параметры.



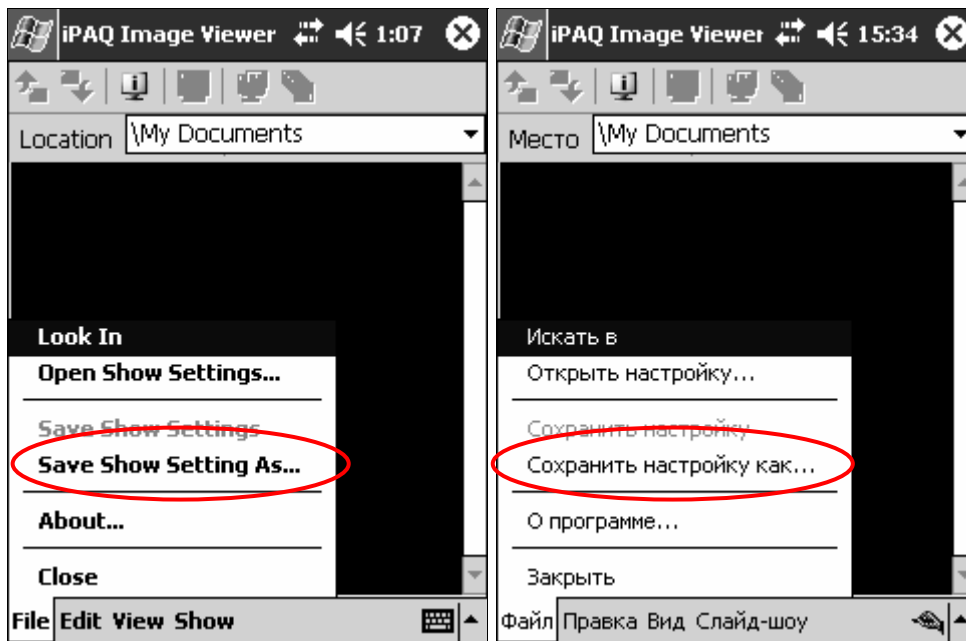
Чтобы изменить параметры для всех изображений слайд-шоу, щелкните кнопку **Выбрать все (Select All)**.

4. Щелкните **ОК**.

Сохранение слайд-шоу

Вы можете сохранить параметры слайд-шоу для повторного использования.

1. В меню **Start (Пуск)** щелкните **Programs (Программы)**, выберите **iPAQ Image Viewer (iPAQ Просмотр изображений)**.
2. Создайте слайд-шоу (см. раздел «Создание слайд-шоу»).
3. Выберите **File (Файл)**, а затем **Save Show Settings (Сохранить настройку)** или **Save Show Settings As... (Сохранить настройку как...)**.

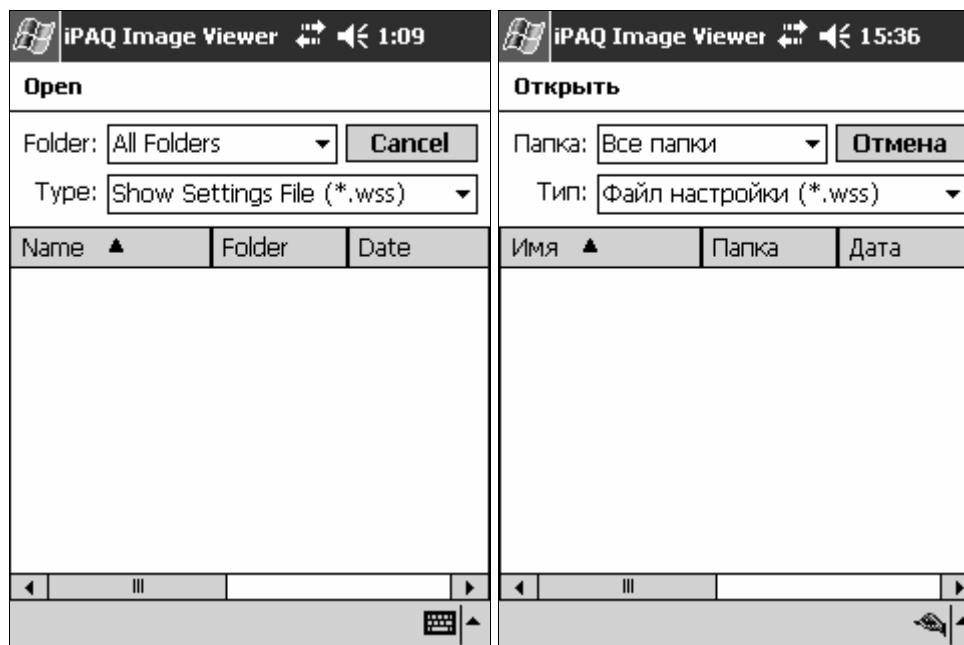


4. Введите имя и место сохранения файла настройки.
5. Щелкните **ОК**.

Открытие слайд-шоу

Чтобы открыть слайд-шоу:

1. В меню **Start (Пуск)** щелкните **Programs (Программы)**, выберите **iPAQ Image Viewer (iPAQ Просмотр изображений)**.
2. Выберите **File (Файл)**, а затем **Open Show Settings (Открыть настройку)**.



3. Выберите файл с настройкой слайд-шоу.

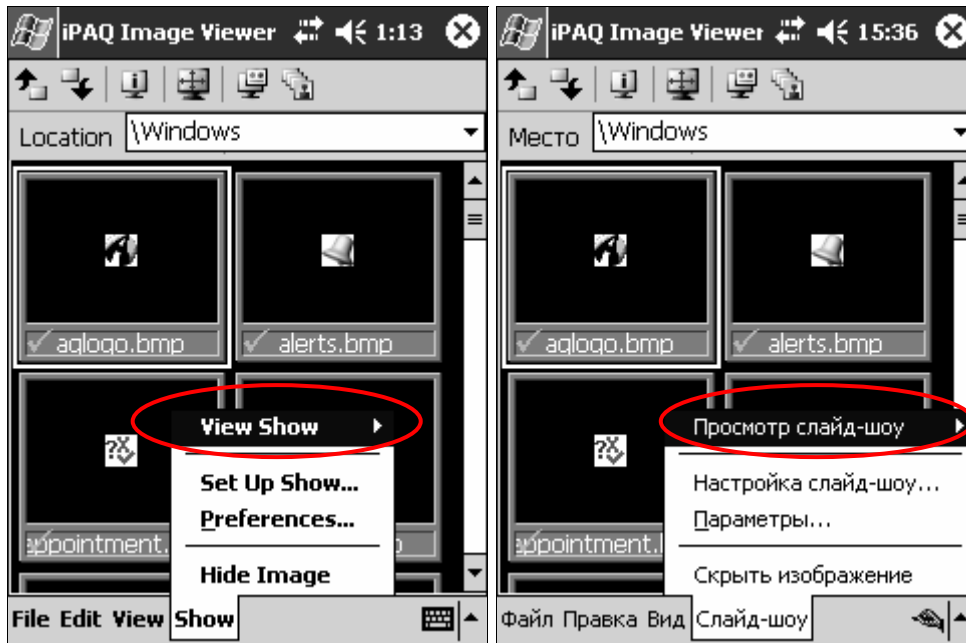
Сортировка файлов изображений

Чтобы изменить сортировку изображений в слайд-шоу:

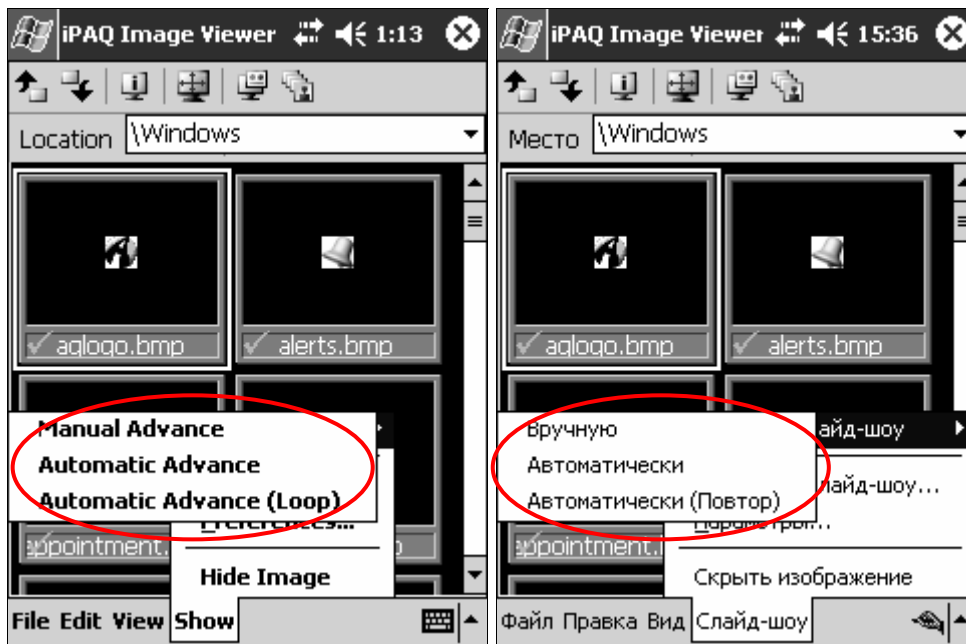
1. в меню **Start (Пуск)** щелкните **Programs (Программы)**, выберите **iPAQ Image Viewer (iPAQ Просмотр изображений)**;
2. выберите **Edit (Правка)**, а затем **Sort Images (Сортировка изображений)**;
3. выберите порядок сортировки. Изображения можно сортировать в порядке возрастания или убывания по имени, типу, размеру или дате.

Просмотр слайд-шоу

1. В меню **Start (Пуск)** щелкните **Programs (Программы)**, выберите **iPAQ Image Viewer (iPAQ Просмотр изображений)**.
2. Создайте новое (см. раздел «Создание слайд-шоу») или откройте существующее слайд-шоу (см. раздел «Открытие слайд-шоу»).
3. Выберите **Show (Слайд-шоу)**, а затем **View Show (Просмотр слайд-шоу)**.



4. Выберите способ перехода от одного изображения к другому. Вы можете использовать переход вручную, автоматический переход или воспроизведение с повтором.



Резервное копирование данных

Резервное копирование и восстановление данных осуществляется при помощи программ **iPAQ Backup (iPAQ Резервная копия)** или функции **Backup** программы Microsoft ActiveSync. Во избежание потери важных данных рекомендуется регулярно выполнять резервное копирование.



Программа **iPAQ Backup (iPAQ Резервная копия)** уже установлена в ПЗУ КПК iPAQ серии h1940. На компакт-диске, входящем в комплект поставки КПК iPAQ серии h1930, имеется ознакомительная версия программы.

Чтобы использовать для резервного копирования программу ActiveSync, ее необходимо установить на ваш персональный компьютер.

Резервное копирование и восстановление данных с помощью программы iPAQ Backup (iPAQ Резервная копия)

Программа iPAQ Backup (iPAQ Резервная копия) сохраняет ваши данные в файле резервной копии. Вы можете указать имя файла и место, где он будет сохранен. Программа iPAQ Backup сохраняет данные только на карте памяти или в папке iPAQ File Store (имеется не на всех моделях КПК iPAQ).

Перед резервным копированием или восстановлением данных необходимо сохранить все измененные документы и закрыть все программы.



ОСТОРОЖНО! При восстановлении данных текущая информация на вашем КПК заменяется данными из резервной копии.

Чтобы произвести резервное копирование или восстановление данных:

1. в меню **Start (Пуск)** щелкните **Programs (Программы)**, затем **iPAQ Backup (iPAQ Резервная копия)**;
2. щелкните вкладку **Backup (Копировать)** или вкладку **Restore (Восстановить)**;
3. установите флажки для выбора файлов, папок и баз данных в списке;
4. выберите место для резервной копии данных;
5. настройте параметры копирования или восстановления;
6. нажмите кнопку **Backup (Копировать)** или **Restore (Восстановить)**, затем на следующем экране нажмите кнопку **Start (Пуск)**.

Резервное копирование и восстановление данных с помощью программы ActiveSync

Перед резервным копированием или восстановлением данных необходимо сохранить все измененные документы и закрыть все программы.



ОСТОРОЖНО! При восстановлении данных текущая информация на вашем КПК заменяется данными из резервной копии.

Резервное копирование и восстановление данных при помощи программы ActiveSync производится следующим образом:

1. убедитесь, что КПК iPAQ подключен к ПК;
2. запустите программу Microsoft ActiveSync на ПК, для этого в меню **Start (Пуск)** щелкните пункт **Programs (Программы)**, а затем выберите **Microsoft ActiveSync**;

3. в меню **Tools** щелкните пункт **Backup/Restore**;
4. щелкните вкладку **Backup (Резервное копирование)** или **Restore (Восстановление)**, а затем выберите нужные параметры;
5. щелкните кнопку **Backup Now (Резервное копирование)** или **Restore Now (Восстановление)**.

Использование памяти файлов iPAQ (iPAQ File Store)

Вы можете устанавливать программы и сохранять файлы в памяти файлов iPAQ (папка **iPAQ File Store**) (имеется не на всех моделях). Папка **iPAQ File Store** доступна в Проводнике КПК.

Программы и файлы, сохраненные в папке iPAQ File Store, записываются в перезаписываемое ПЗУ и не удаляются при полном сбросе КПК iPAQ или при полной разрядке батареи.

Сохранение файлов в папке File Store

1. Скопируйте в буфер обмена файлы, которые вы хотите сохранить в папке iPAQ File Store.
2. В меню **Start (Пуск)** щелкните **Programs (Программы) → File Explorer (Проводник) → My Device (Мое устройство) → iPAQ File Store**.
3. Вставьте выделенные файлы.



Перед сохранением файлов в папке iPAQ File Store рекомендуется проверить наличие свободного места в этой папке. Осуществить проверку можно, щелкнув меню **Start (Пуск) → Settings (Настройки) → закладка System (Система) → Memory (Память) → вкладка Storage Card (Карта памяти)**.

5.

Ввод данных



Внимание: Чтобы не повредить экран КПК iPAQ, всегда пользуйтесь пером. **Никогда** не касайтесь экрана ручками или металлическими предметами.

Ввод букв, символов и цифр на экране КПК iPAQ может осуществляться одним из следующих способов:

- щелчки по экранной клавиатуре;
- написание текста пером с последующим преобразованием в текст с помощью модулей Letter Recognizer, Transcriber или Block Recognizer;
- рисование и написание текста пером.

Изменение параметров предложения вариантов распознаваемых слов



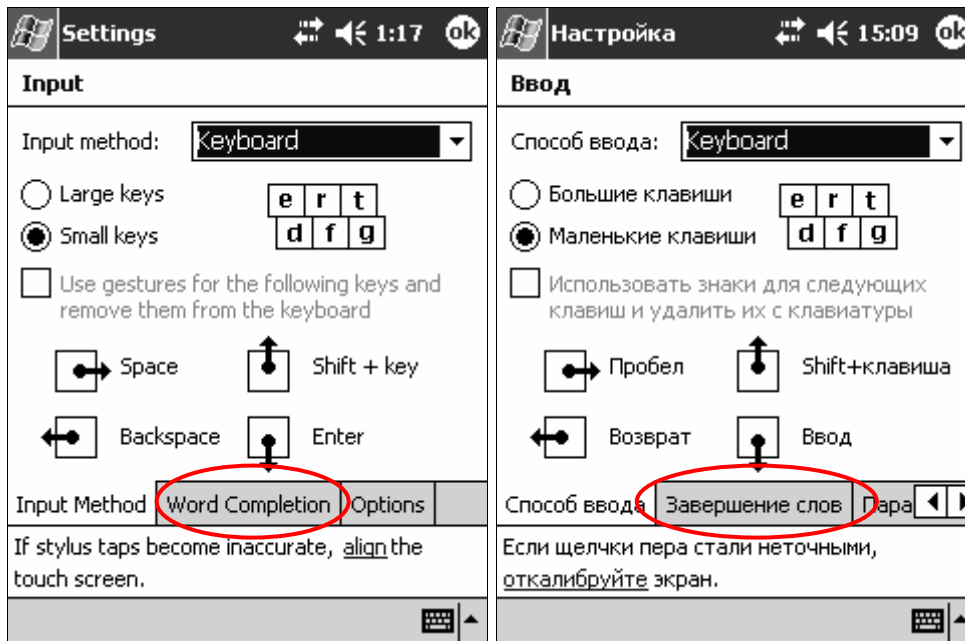
При наборе или написании текста КПК предлагает варианты слов в окне, расположенном над виртуальной клавиатурой, окнами модулей Letter Recognizer или Block Recognizer (при работе с модулем Transcriber предложения вариантов не происходит).

Программа позволяет задать следующие параметры:

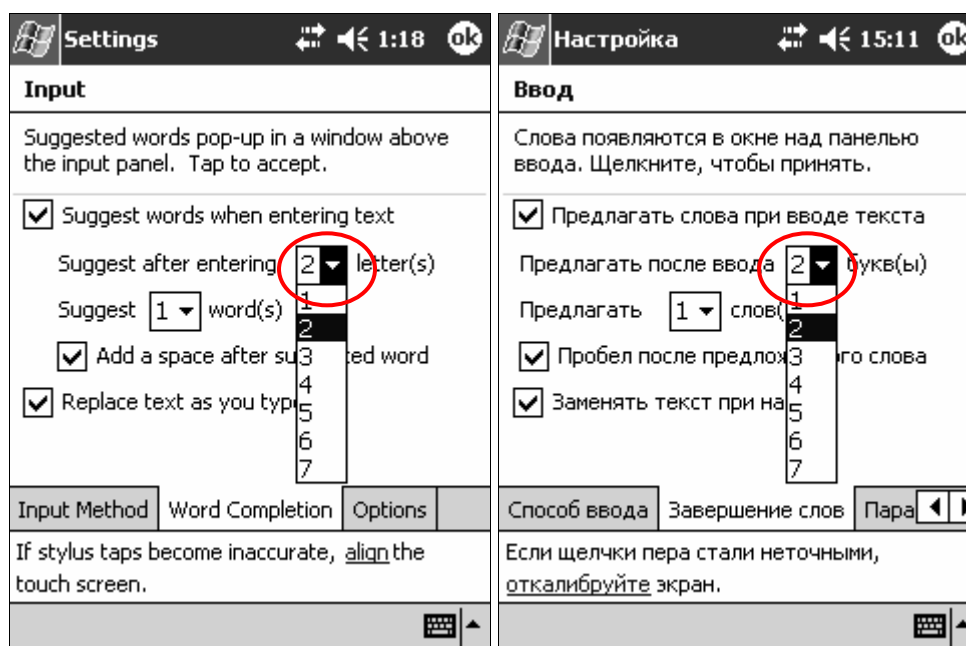
- включение вывода вариантов распознаваемых слов;
- число букв, которое необходимо ввести до момента выдачи варианта (вариантов) слова;
- количество вариантов слова, предлагаемых при распознавании;
- выключение вывода вариантов распознаваемых слов.

Эти параметры задаются следующим образом:

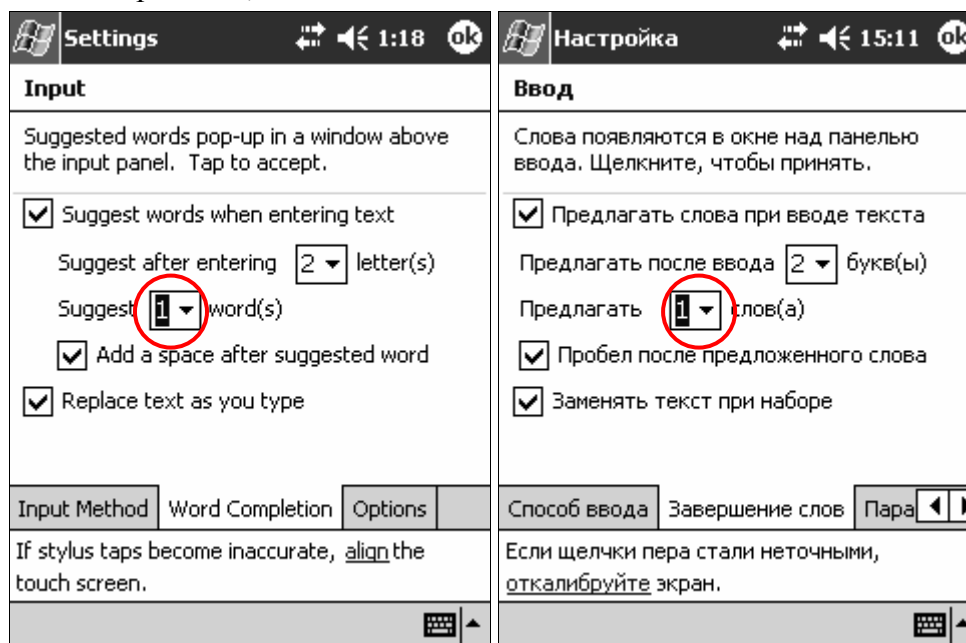
1. меню **Start (Пуск) → Settings (Настройки) → Input (Ввод)**;
2. выберите вкладку **Word Completion (Завершение слов)**;



3. щелкните стрелку списка, определяющего количество букв, которые надо ввести до момента выдачи вариантов распознаваемого слова;



4. щелкните стрелку списка, определяющего количество предлагаемых вариантов;



5. щелкните кнопку **OK**.

Набор текста при помощи экранной клавиатуры

Вы можете набирать текст, щелкая буквы, цифры и символы на экранной клавиатуре.

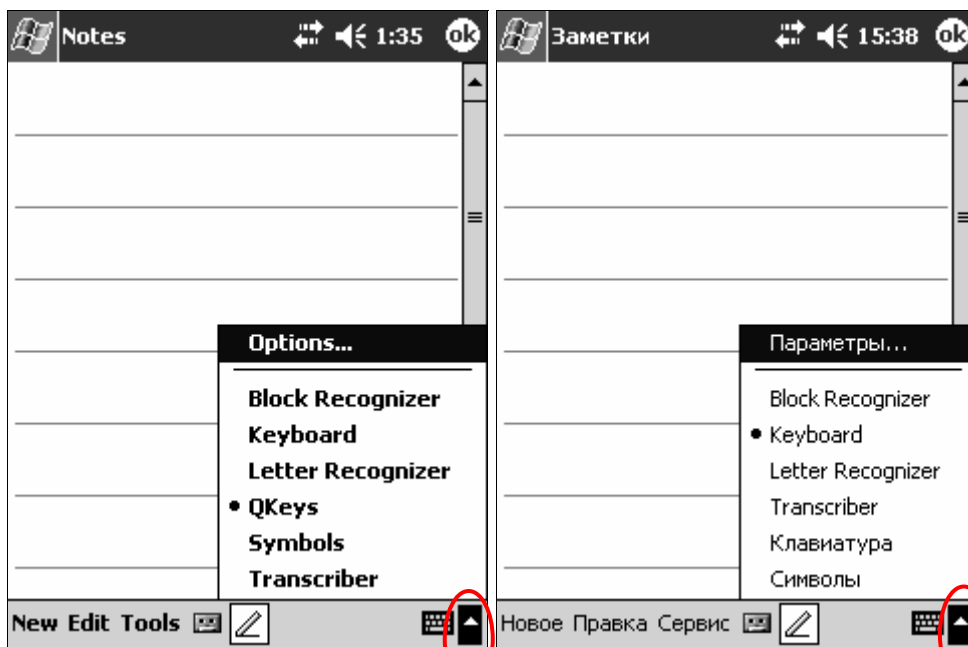


Для вывода символов щелкните кнопку **123** или **↑ (Shift)** на экранной клавиатуре.

1. При работе в любом приложении щелкните направленную вверх стрелку, расположенную рядом со значком **панели ввода**;



Модуль Transcriber доступен не на всех моделях.



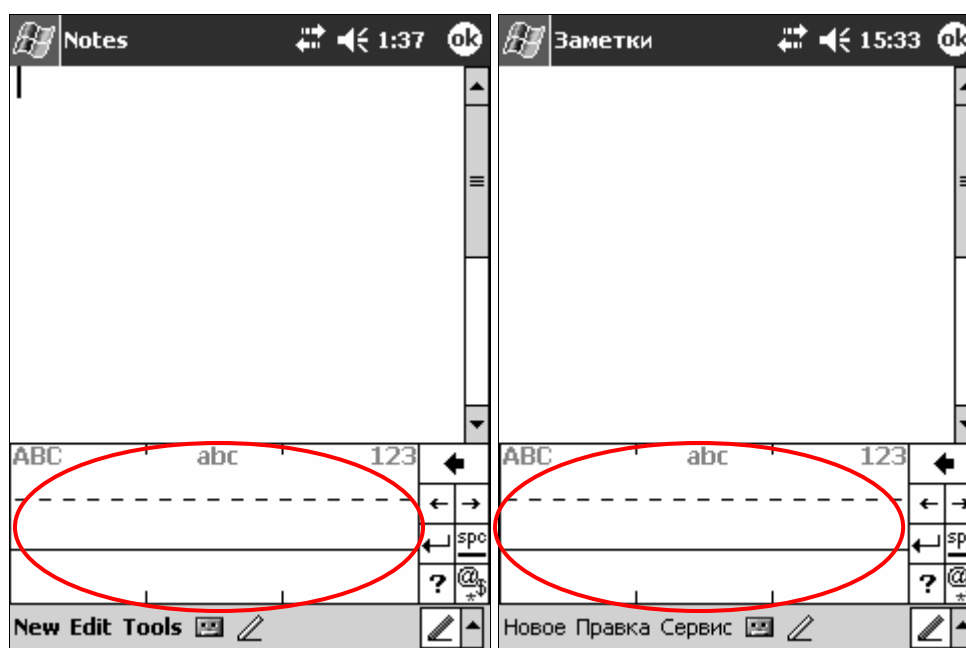
2. для вызова на экран клавиатуры щелкните **Keyboard (Клавиатура)**;
3. для ввода текста щелкайте изображения букв, символов и цифр на экранной клавиатуре;
4. щелкните кнопку **OK**.

Написание текста с помощью пера и модуля Letter Recognizer

Вы можете записывать буквы, цифры и символы пером на экране КПК с последующим их распознаванием с помощью модуля Letter Recognizer. Слова и предложения могут записываться прописными буквами (ABC), строчными буквами (abc) и символами в определенных областях экрана.

Ввод текста при помощи пера и модуля Letter Recognizer осуществляется следующим образом:

1. при работе в любом приложении щелкните направленную вверх стрелку, расположенную рядом со значком **панели ввода**;
2. щелкните пункт **Letter Recognizer**;
3. напишите букву или символ в области между пунктирной и базовой линиями;
 - a. прописные буквы пишутся между штриховыми метками в области **ABC**;
 - b. строчные буквы пишутся между штриховыми метками в области **abc**;
 - c. цифры и символы пишутся между штриховыми метками в области **123**;



Щелчок по знаку вопроса в окне программы вызывает файл справки по программе.



Для эффективной работы модуля распознавания символов последние должны записываться в области между пунктирной и базовой линиями.

- При написании букв типа "р" верхняя часть пишется в области между пунктирной и базовой линиями, а нижняя часть – под базовой линией.
- При написании букв типа "b" нижняя часть пишется в области между пунктирной и базовой линиями, а верхняя часть – над пунктирной линией.

4. Написанное будет преобразовано в текст.

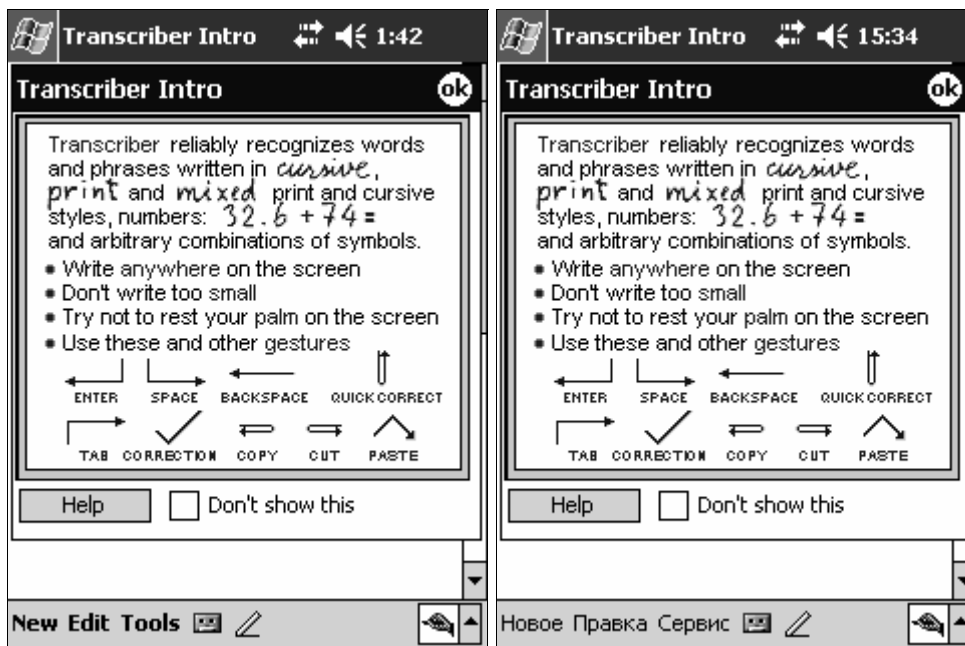
Написание текста с помощью пера и модуля Transcriber



- Программа Microsoft Transcriber имеется не на всех моделях.

С помощью пера и модуля Transcriber можно писать слова, буквы, цифры и символы в любой области экрана.

1. при работе в любой программе щелкните направленную вверх стрелку, расположенную рядом со значком **панели ввода**;
2. щелкните пункт **Transcriber** чтобы вывести экран *Transcriber Intro*.



3. Щелкните **ОК**.
4. Щелкните **New (Новое)** внизу экрана.
5. Напишите текст на экране. Написанное будет преобразовано в текст.



Чтобы «научить» программу Transcriber вашему почерку, щелкните значок «а» внизу экрана. Появится экран *Letter Shapes*. Следуйте указаниям на экране.

Написание текста с помощью пера и модуля Block Recognizer

С помощью пера и модуля Block Recognizer можно писать буквы, цифры и символы. Слова и предложения составляются при написании букв и цифр в определенных областях экрана.

1. При работе в любой программе щелкните направленную вверх стрелку, расположенную рядом со значком **панели ввода**.
2. Щелкните **Block Recognizer**.

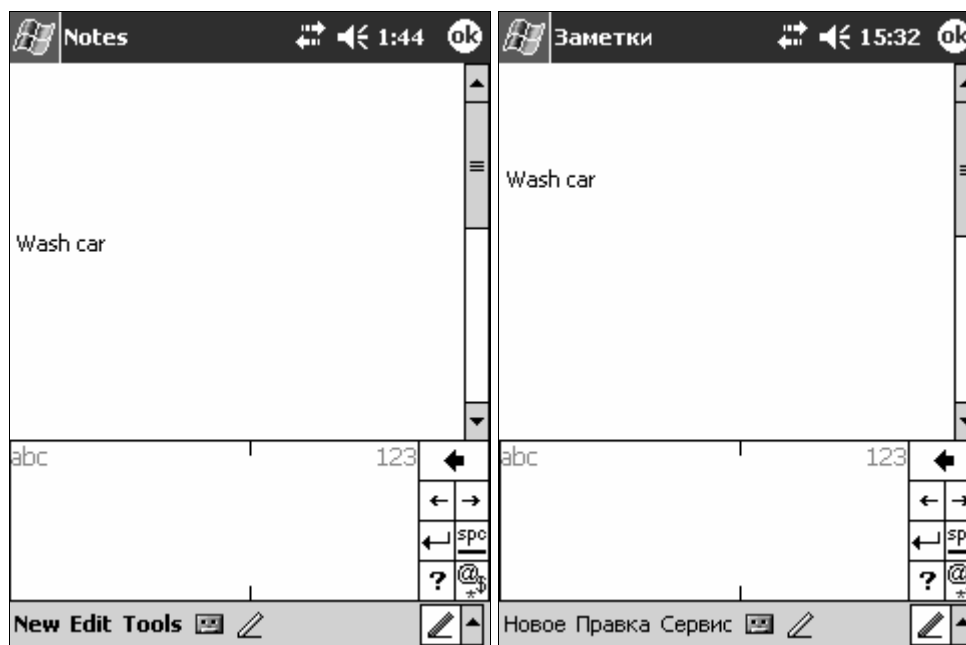


Чтобы открыть интерактивную справку, щелкните значок ?

3. напишите в окне ввода слово, букву или символ:

- a. буквы пишите в окне с меткой «abc»;
- b. цифры и символы пишите в окне с меткой «123».

Написанное будет преобразовано в текст.



Рисование и написание текста на экране

При работе в программе Notes (Заметки) или при вызове вкладки Notes (Заметки) в ходе работы с программами Calendar (Календарь), Contacts (Контакты) или Tasks (Задачи) можно воспользоваться пером для рисования или написания текста на экране устройства.

1. В меню **Start (Пуск)**, щелкните пункт **Notes (Заметки)**, затем пункт **New (Новое)**.
2. Теперь на экране можно рисовать и писать текст.
3. Щелкните значок «Карандаш».
4. Щелкните кнопку **ОК**.

Преобразование рукописного текста в печатный текст

Преобразование рукописного текста в печатный осуществляется при работе с пером в приложении Notes (Заметки), а также при использовании вкладки Notes (Заметки) в следующих приложениях:

- Calendar (Календарь);
- Contacts (Контакты);
- Tasks (Задачи).

Преобразование рукописного текста в печатный текст осуществляется следующим образом:

1. в меню **Start (Пуск)** щелкните пункт **Notes (Заметки)**;
-



При работе с приложениями **Calendar (Календарь)**, **Contacts (Контакты)** или **Tasks (Задачи)** выберите вкладку **Notes (Заметки)**

2. начните составлять новую заметку или откройте уже существующую, щелкнув ее имя;
 3. щелкните пункт **Tools (Сервис) → Recognize (Распознать)**;
-



Чтобы преобразовать определенное слово или фразу, сначала выделите ее, а затем нажмите **Recognize (Распознать)**. Если выбрано несколько слов, и одно из них не распознано, остальные слова будут преобразованы. Нераспознанное слово останется в виде рукописного текста.

4. щелкните кнопку **ОК**.

6.

Карты расширения

Вы можете добавить в ваш КПК дополнительную память или устройства связи. Дополнительные карты расширения используются для:

- беспроводного соединения с Интернетом или корпоративной сетью, либо для соединения с помощью кабеля;
- добавления новых функций, например цифровой камеры;
- расширения памяти КПК iPAQ
- просмотра содержимого карт памяти



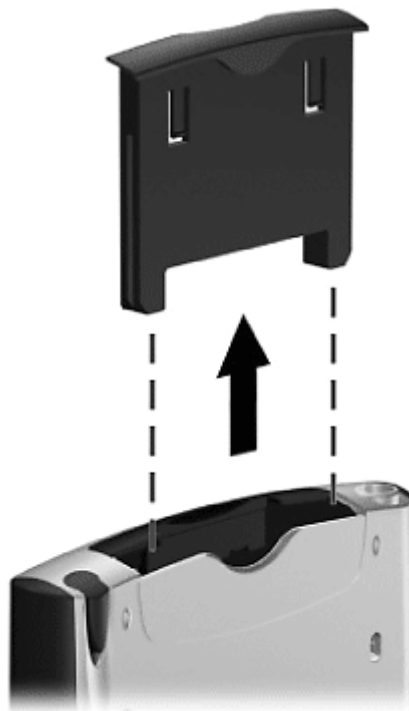
Карты расширения приобретаются отдельно. В комплект поставки КПК iPAQ карты расширения не входят.

Дополнительные сведения о картах расширения см. на веб-узле компании HP: www.hp.com/products/pocketpc/options

Установка карты расширения

Чтобы установить карту Secure Digital (SD) в слот расширения КПК iPAQ:

1. найдите слот на верхней части КПК iPAQ;
2. извлеките пластиковую заглушку слота;



3. вставьте карту расширения в слот и нажмите на нее, чтобы карта зафиксировалась в слоте;

4. во избежание чрезмерного расхода энергии батареи извлеките карту, прежде чем выключать питание КПК iPAQ.



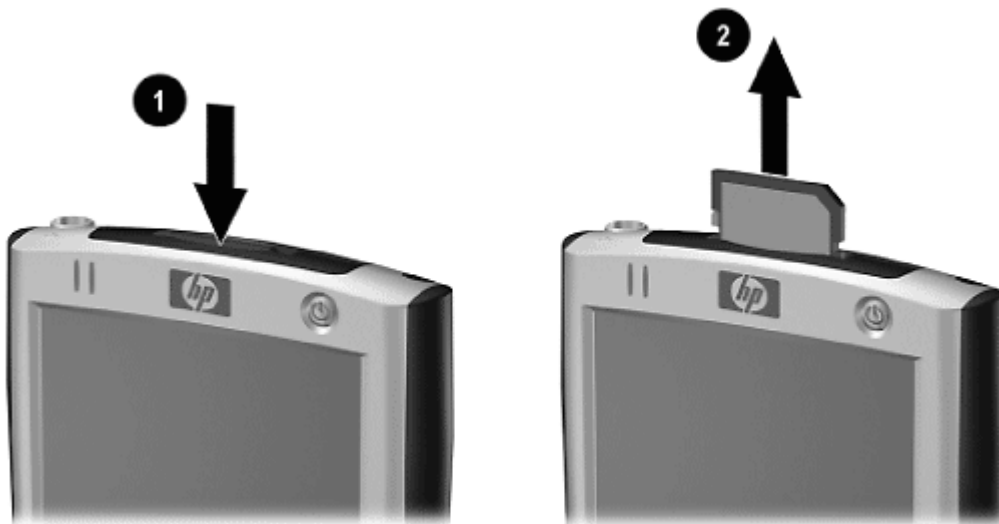
Если карта расширения не распознается, следуйте инструкциям изготовителя карты по установке.



Подробнее см. файлы справки, установленные на вашем КПК iPAQ. В меню **Start (Пуск)** щелкните **Help (Справка) → Connections (Соединения)**.

Удаление карты расширения Secure Digital (SD)

1. Закройте все приложения, использующие карту расширения.
2. Удалите карту из слота расширения Secure Digital, слегка нажав на нее **1**, чтобы освободить карту.



3. освободив таким образом карту (она немного выдвинется из слота **2**), вытяните ее из слота расширения.



ВНИМАНИЕ! Прежде чем извлекать карту SD, ее обязательно нужно освободить.

Просмотр содержимого карт памяти

Для просмотра содержимого карт памяти Secure Digital воспользуйтесь программой File Explorer (Проводник).

1. В меню **Start (Пуск)** щелкните **Programs (Программы) → File Explorer (Проводник)**.
2. Щелкните корневую папку **My Device** и выберите папку карты памяти. Вы увидите список файлов и папок.

7.

Подключение к Интернету

С помощью вашего КПК iPAQ можно подключиться к Интернету или к корпоративной сети.

Чтобы отправлять и получать электронную почту с помощью программы «Inbox» (Входящие), а также для просмотра веб-узлов с помощью программы Pocket Internet Explorer, необходимо установить удаленное соединение при помощи таких устройств как модемная карта ввода-вывода Secure Digital Input/Output (SDIO), сетевая карта Ethernet или карта беспроводной связи 802.11x. Также можно воспользоваться устройством, оборудованным радиосвязью Bluetooth, например, мобильным телефоном или точкой доступа к ЛВС.



Для удаленного и беспроводного доступа к Интернету, работы с электронной почтой, корпоративными сетями и другими средствами связи, такими как устройства Bluetooth, может понадобиться приобрести дополнительное оборудование, помимо стандартной инфраструктуры беспроводной ЛВС (WLAN), а также отдельно приобретаемый контракт на обслуживание. О доступности услуг в вашем регионе, а также о зоне покрытия радиосвязи можно узнать у местного поставщика услуг. Некоторые данные Интернета могут быть недоступны. Для использования некоторых данных Интернета может понадобиться установка дополнительных программ.



Подробнее об этом см. файл справки на вашем КПК iPAQ. Щелкните **Start (Пуск)** → **Help (Справка)** → **Connections (Соединения)**.

Подключение к частной сети

1. Узнайте номер телефона сервера, ваше имя пользователя и пароль. Эти сведения можно получить у администратора сети.
2. Щелкните **Start (Пуск) → Settings (Настройка) →** вкладка **Connections (Соединения) →** значок **Connections (Соединения)**.
3. В группе **My Work Network** настройте новое модемное соединение, новое соединение с сервером VPN или прокси-сервером.
4. Установите соединение, запустив программу Pocket Internet Explorer и вставив предварительно карту модема в КПК iPAQ. Соединение будет установлено автоматически.

Синхронизация ссылок

Вы можете синхронизировать ссылки на веб-узлы из вашего списка **Favorites (Избранное)** на компьютере, чтобы просматривать их с помощью программы Pocket Internet Explorer.

1. В меню **Start (Пуск)** на компьютере щелкните значок программы **Internet Explorer**.
2. Щелкните значок **Favorites (Избранное)** на панели инструментов, чтобы открыть список ссылок на ваши любимые веб-узлы.
3. Чтобы сохранить ссылку на веб-узел в списке Mobile Favorites, откройте веб-узел, затем щелкните **Create Mobile Favorite**.

Если в программе ActiveSync выбран тип данных «Favorites», при следующей синхронизации ваши мобильные избранные страницы будут скопированы на КПК iPAQ.

4. Чтобы синхронизировать мобильные избранные ссылки вручную, следуйте указаниям в разделе «Синхронизация»

Ввод адреса в Интернете

С помощью программы Pocket Internet Explorer и подключения к Интернету вы можете просматривать веб-узлы на КПК, вводя адрес URL в адресной строке.



Веб-узлы, использующие HTML 4.0, DHTML, анимированные изображения GIF и апплеты Java, могут отображаться в программе Pocket Internet Explorer неверно, если не установлены дополнительные программы.

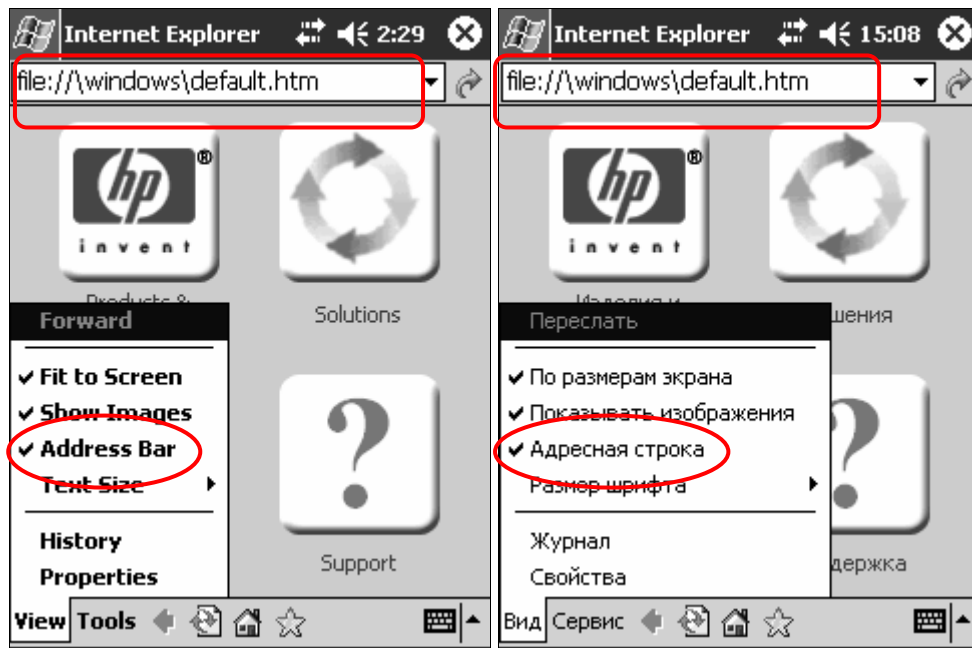
Чтобы ввести адрес в Интернете на КПК iPAQ:


1. в меню **Start (Пуск)** щелкните **Internet Explorer →** адресная строка.



Если адресной строки нет на экране, щелкните пункт меню **View (Вид) → Address Bar (Адресная строка)**.

2. Введите адрес URL в адресной строке.



- Щелкните значок перехода .

Использование списка избранных ссылок

С помощью программы Pocket Internet Explorer и подключения к Интернету вы можете просматривать веб-узлы на КПК, выбирая веб-узлы из списка избранных ссылок.

Чтобы выбрать веб-узел из списка «Избранное»:

- в меню **Start (Пуск)** щелкните **Internet Explorer**;
- щелкните значок избранного и выберите веб-узел, который хотите просмотреть.

8.

Использование Bluetooth

Некоторые модели КПК HP iPAQ оборудованы встроенным устройством радиосвязи Bluetooth, обеспечивающим связь на небольшом расстоянии и предоставляющим возможность быстрого, надежного и безопасного соединения.



Чтобы узнать, оборудован ли ваш КПК устройством радиосвязи Bluetooth, щелкните **Start (Пуск)** → **Settings (Настройка)** → **Asset Viewer (Инвентаризатор)**.

Технология Bluetooth позволяет выполнять следующие действия по обмену данными между устройствами, поддерживающими эту технологию и находящимися в зоне радиосвязи (около 10 метров):

- обмен контактами, записями календаря и задачами;
- отправка визитных карточек и обмен ими;
- передача файлов;
- доступ к удаленным сетям;
- синхронизация с компьютером;
- установление партнерства с мобильным телефоном;
- подключение к последовательным портам;
- подключение к беспроводным локальным сетям (WLAN), работающим по технологии Bluetooth;
- использование гарнитуры Bluetooth;
- печать на принтере Bluetooth;
- создание персональной ЛВС (PAN) для общения, игры и т.п.



Для удаленного и беспроводного доступа к Интернету, электронной почте, корпоративным сетям и другим возможностям беспроводной связи, например, с устройствами Bluetooth, кроме стандартной инфраструктуры WLAN и контракта на обслуживание, может потребоваться приобретение дополнительного оборудования. О доступности услуг и зоне обслуживания можно узнать у местного поставщика услуг. Некоторые данные Интернета могут быть недоступны.

Для пользования некоторыми данными Интернета могут потребоваться дополнительные программы.

Знакомство с технологией Bluetooth

Прежде чем начать использование беспроводной связи с помощью Bluetooth, рекомендуем вам ознакомиться со следующими сведениями:

- используемые термины;
- поддерживаемые услуги;
- настройка Bluetooth;
- менеджер Bluetooth.



Подробнее см. Справку на КПК iPAQ. В меню **Start (Пуск)** щелкните **Help (Справка)** → **Bluetooth**.

Термины

В этом руководстве используется несколько терминов.

Термин...	Значение...
Проверка подлинности (идентификация)	Прежде чем пользоваться какой-либо функцией, пользователь должен ввести цифровой ключ входа
Авторизация	Перед выполнением какого-либо действия пользователь должен удостоверить соединение
Окружение Bluetooth или группа устройств	Набор устройств Bluetooth
Связывание (связанные устройства)	Создание доверенного соединения между двумя устройствами. После выполнения процедуры связывания устройства называются связанными. Для соединения связанных устройств не требуется проверки подлинности и авторизации
Адрес устройства	Уникальный электронный адрес устройства Bluetooth
Обнаружение устройства	Нахождение и распознавание другого устройства Bluetooth
Имя устройства	Имя, предоставляемое устройством Bluetooth при обнаружении его другим устройством
Шифрование	Способ защиты данных
Ключ соединения	Ключ, используемый для безопасного соединения устройств
Ключ входа	Код, вводимый для проверки подлинности соединений или действий, запрашиваемых другими устройствами
Менеджер личных данных (PIM – Personal Information Manager)	Набор приложений, используемых для работы с ежедневными делами (например, Контакты, Календарь, Задачи)
Профили	Набор настроек параметров Bluetooth
Обнаружение служб	Определение служб, используемых совместно с другими устройствами

Обзор поддерживаемых служб

Функции, поддерживаемые Bluetooth, называются службами. Ваш КПК позволяет соединяться только с теми устройствами Bluetooth, которые поддерживают следующие службы:

- **BPP** (Basic Printer profile) – печать;
- **DUN** (Dial-up Networking profile) – удаленная работа с сетью;
- **FAX** – обмен факс-сообщениями;
- **FTP** (File Transfer profile) – передача файлов;
- **GAP** (Generic Access profile) – универсальный доступ;
- **HCRP** (Hard Cable Replacement profile) – профиль замены кабеля;
- **LAP** (LAN Access profile) – доступ к ЛВС;
- **OBEX** (Object Exchange profile) – обмен данными;
- **OPP** (Object Push profile) – профиль передачи объектов;

- PAN (Personal Area Network profile) – личная сеть;
- SPP (Serial Port profile) – последовательный порт (COM-порт);
- ActiveSync (использует профиль SPP для соединения с компьютером).

Работа с параметрами Bluetooth

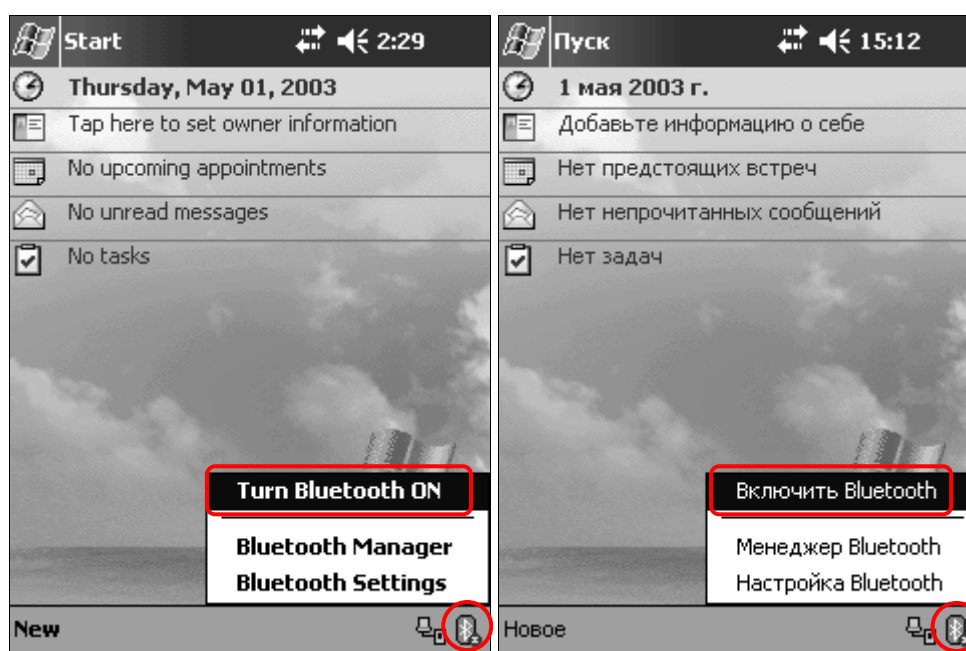
На вкладках **настройки Bluetooth** можно выполнить следующие действия:

- включение и выключение устройства;
- выбор профиля пользователя;
- изменение имени устройства Bluetooth КПК iPAQ;
- настройка параметров безопасности;
- настройка параметров соединения и совместного использования данных;
- просмотр сведений о программах и порте связи;
- настройка параметров соединения;
- включение служб Bluetooth.

Чтобы перемещаться между вкладками, воспользуйтесь стрелками справа от названий вкладок.

Вход в настройку Bluetooth

1. На экране **Today (Сегодня)** щелкните значок **Bluetooth**.
2. В контекстном меню щелкните **Bluetooth Settings (Настройка Bluetooth)**.



Включение Bluetooth

Чтобы включить Bluetooth:

1. на экране **Today (Сегодня)** щелкните значок **Bluetooth**;
2. в контекстном меню щелкните **Bluetooth Settings (Настройка Bluetooth)**;
3. щелкните кнопку **Turn on (Включить Bluetooth)**.

Быстрый способ: В контекстном меню Bluetooth щелкните **Turn Bluetooth ON (Включить Bluetooth)**.



Для выключения щелкните **Turn off (Выключить Bluetooth)**.

Когда Bluetooth включен, значок **Bluetooth** становится синим, и индикатор на КПК iPAQ мигает синим светом. Когда Bluetooth выключен, входящие и исходящие соединения невозможны.

Для экономии энергии батареи рекомендуется включать Bluetooth, только когда вы его используете.

Настройка параметров доступности

Параметры доступности определяют, как КПК iPAQ взаимодействует с другими устройствами Bluetooth.

Ввод имени устройства

Имя устройства – это название, которое будут видеть другие устройства при обнаружении вашего КПК.

Чтобы ввести имя устройства:

1. на экране **Today (Сегодня)** щелкните значок **Bluetooth → Bluetooth Settings (Настройка Bluetooth) →** вкладка **Accessibility (Доступность)**;
2. выделите имя в поле **Name (Имя)** и введите новое имя;
3. щелкните **ОК** для сохранения изменений.

Разрешение обнаружения вашего КПК другими устройствами

Вы можете определить, какие устройства могут соединяться с вашим КПК iPAQ – все или только связанные устройства.

Разрешение соединений для всех устройств

1. На экране **Today (Сегодня)** щелкните значок **Bluetooth → Bluetooth Settings (Настройка Bluetooth) →** вкладка **Accessibility (Доступность)**.
2. Установите флажок **Allow other devices to connect (Другие устройства могут соединяться)**, затем щелкните **All devices (Все устройства)**.
3. Щелкните **ОК**.



ВНИМАНИЕ! Включив этот параметр, вы разрешаете соединяться с вашим КПК всем устройствам, даже неизвестным. После подключения этих устройств к соединению применяются параметры безопасности, указанные в настройке Bluetooth.

Разрешение соединений для связанных устройств

Перед тем как установить соединение, связанные устройства обмениваются автоматически созданным ключом соединения. Ключ соединения создается из уникального адреса устройства Bluetooth, случайного числа и пароля, введенного пользователем.

Эта функция разрешает соединяться с вашим КПК только устройствам, которым вы доверяете.

Чтобы разрешить соединение связанным устройствам:

1. на экране **Today (Сегодня)** щелкните значок **Bluetooth → Bluetooth Settings (Настройка Bluetooth) →** вкладка **Accessibility (Доступность)**;

2. установите флажок **Allow other devices to connect** (**Другие устройства могут соединяться**), затем щелкните **Paired devices only** (**Только связанные устройства**);
3. щелкните **ОК**.

Разрешение обнаружения вашего устройства другими устройствами

Вы можете разрешить другим устройствам обнаруживать ваш КПК iPAQ.

Если у другого устройства имеется адрес вашего устройства, оно может обнаружить ваше устройство, даже если вы не разрешили другим устройствам обнаруживать ваш КПК.

Чтобы разрешить другим устройствам обнаруживать ваш КПК:

1. На экране **Today (Сегодня)** щелкните значок **Bluetooth** → **Bluetooth Settings (Настройка Bluetooth)** → вкладка **Accessibility (Доступность)**.
2. Установите флажок **Other devices can discover me** (**Другие устройства могут видеть**).
3. Щелкните **ОК**, чтобы сохранить изменения.

Включение служб Bluetooth

Вы можете настроить включение определенных служб:

- автоматически при включении Bluetooth;
- при разрешении соединения;
- при правильном вводе ключа входа или ключа соединения.

Любой из перечисленных параметров безопасности можно использовать при передаче файлов, создании соединения через последовательный порт, обмене визитными карточками, настройке удаленной работы с сетью, подключении к персональной сети и соединении с гарнитурой.

Автоматическое включение служб

Вы можете разрешить устройствам соединяться с вашим КПК без всякой авторизации. Когда Bluetooth включен, КПК готов к соединению.

Чтобы автоматически включать службы:

1. на экране **Today (Сегодня)** щелкните значок **Bluetooth** → **Bluetooth Settings (Настройка Bluetooth)**;
 2. щелкните вкладку службы, которую вы хотите включить: **File Transfer (Передача файлов)**, **Information Exchange (Обмен данными)**, **Serial Port (Последовательный порт)**, **Dial-up Networking (Удаленное подключение)**, **Audio Gateway (Аудио-шлюз)** или **Personal Network Server (Сервер личной сети)**;
 3. установите флажок **Enable service (Включить службу)**;
 4. убедитесь, что флажки **Authorization required (Требуется авторизация)** и **Authentication (Passkey) required (Требуется идентификация)** сброшены;
 5. Щелкните **ОК**.
-

Требование авторизации для доступа к службам

Если вы хотите, чтобы для доступа к службам требовалась авторизация, необходимо авторизовать каждое соединение. КПК iPAQ будет всегда запрашивать подтверждение разрешения соединения.

Чтобы для доступа к службам запрашивалась авторизация:

1. на экране **Today (Сегодня)** щелкните значок **Bluetooth** → **Bluetooth Settings (Настройка Bluetooth)**;
2. щелкните вкладку службы, которую вы хотите включить: **File Transfer (Передача файлов)**, **Information Exchange (Обмен данными)**, **Serial Port (Последовательный порт)**, **Dial-up Networking (Удаленное подключение)**, **Audio Gateway (Аудио-шлюз)** или **Personal Network Server (Сервер личной сети)**;
3. установите флажок **Authorization required (Требуется авторизация)**;
4. щелкните **ОК**.

Требование ключа входа или связывания для доступа к службам

Чтобы установить соединение, другое устройство должно иметь ключ входа или установленное связывание. Этот вариант настройки безопасности позволяет включить шифрование данных.

Ключ входа – это код, вводимый вами для проверки подлинности соединений, запрошенных другими устройствами. Ключ входа должен быть известен и использован обоим участникам соединения, иначе соединение не будет разрешено.

Чтобы требовать ключ входа или связывание:

1. на экране **Today (Сегодня)** щелкните значок **Bluetooth** → **Bluetooth Settings (Настройка Bluetooth)**;
2. щелкните вкладку службы, которую вы хотите включить: **File Transfer (Передача файлов)**, **Information Exchange (Обмен данными)**, **Serial Port (Последовательный порт)**, **Dial-up Networking (Удаленное подключение)**, **Audio Gateway (Аудио-шлюз)** или **Personal Network Server (Сервер личной сети)**;
3. установите флажок **Authentication (Passkey) required (Требуется идентификация Passkey)**;
4. установите флажок **Encryption Required (Требуется шифрование)**, если хотите, чтобы весь обмен данными между устройствами был зашифрован;
5. щелкните **ОК**.

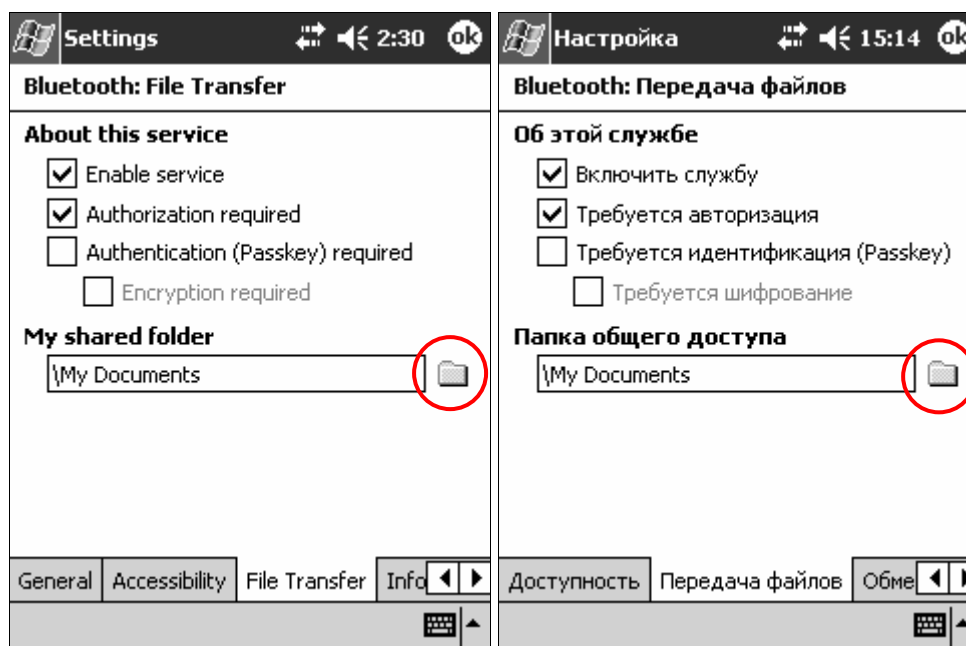
Установка общей папки

Вы можете настроить папку, к которой будут иметь доступ другие устройства при соединении с вашим КПК iPAQ.

Чтобы выбрать общую папку:

1. на экране **Today (Сегодня)** щелкните значок **Bluetooth** → **Bluetooth Settings (Настройка Bluetooth)**;
2. щелкните вкладку **File Transfer (Передача файлов)**;

3. щелкните значок **папки** и выберите нужную папку;



4. щелкните **ОК**.

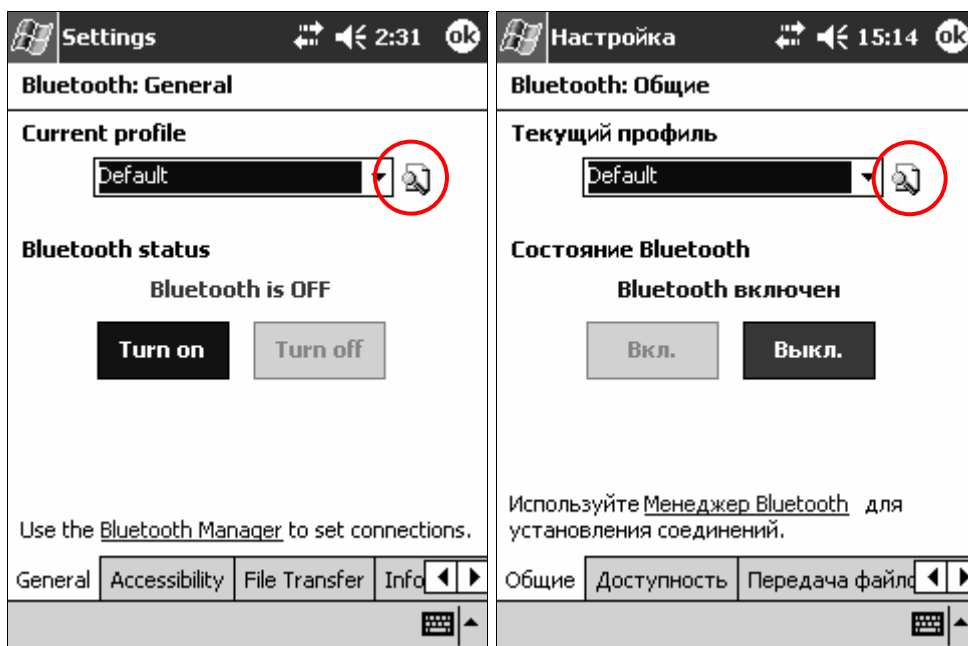
Работа с профилями

Профили используются для быстрого включения выбранных личных настроек в различных окружениях.

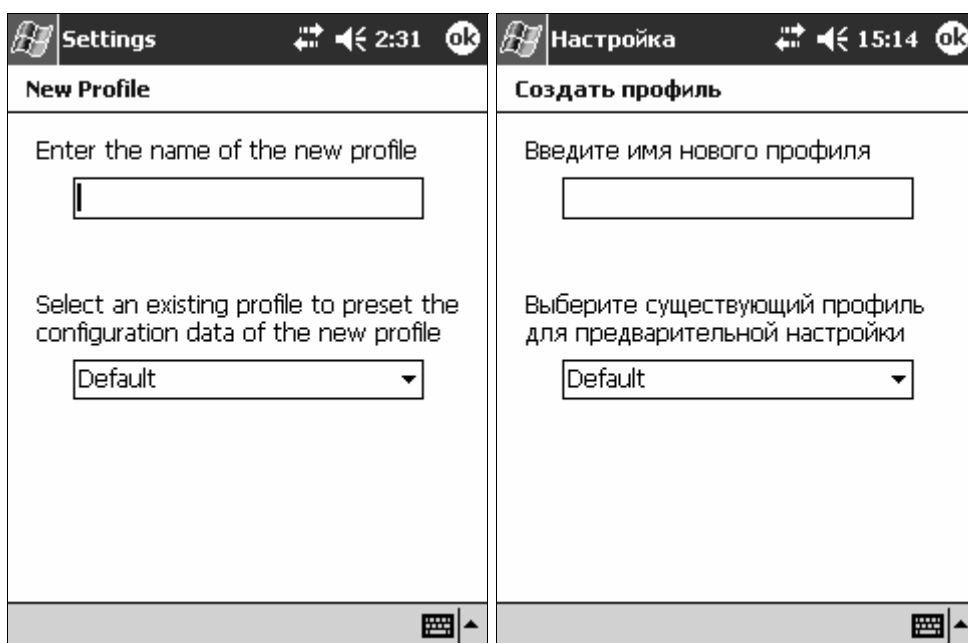
Создание профиля

Чтобы создать профиль:

1. на экране **Today (Сегодня)** щелкните значок **Bluetooth** → **Bluetooth Settings (Настройка Bluetooth)** → вкладка **General (Общие)** → значок **Profile (Профиль)**;



2. щелкните кнопку **New (Создать)**;
3. введите название профиля;
4. выберите существующий профиль, который будет использован в качестве шаблона;



5. щелкните **ОК**.

Активация профиля

После создания профиля его необходимо активировать.

Чтобы активировать профиль после создания:

1. на экране **Today (Сегодня)** щелкните значок **Bluetooth → Bluetooth Settings (Настройка Bluetooth)**;
2. на вкладке **General (Общие)** выберите нужный профиль из раскрывающегося списка **Current Profile (Текущий профиль)**;
3. щелкните **ОК**.

Сохранение параметров настройки в профиле

Вы можете сохранить параметры настройки Bluetooth КПК iPAQ в любом профиле.



Чтобы можно было сохранить изменения, Bluetooth должен быть включен.

1. На экране **Today (Сегодня)** щелкните значок **Bluetooth → Bluetooth Settings (Настройка Bluetooth)**.
2. На вкладке **General (Общие)** щелкните значок профиля.
3. Выберите имя профиля из списка **Add/Delete Profiles (Добавление/Удаление профилей)** или создайте новый профиль.
4. Щелкните **ОК**.
5. Настройте КПК iPAQ. Укажите нужное соединение, параметры совместного использования и безопасности на вкладках настройки Bluetooth.
6. Щелкните **ОК**, чтобы закрыть настройку Bluetooth. Изменения сохраняются автоматически.

Переименование профиля

1. На экране **Today (Сегодня)** щелкните значок **Bluetooth → Bluetooth Settings (Настройка Bluetooth)**.
2. На вкладке **General (Общие)** щелкните значок профиля.
3. Выберите профиль из списка **Add/Delete Profiles (Добавить/Удалить профили)**.
4. Щелкните кнопку **Rename (Переименовать)**.
5. Введите название профиля.
6. Щелкните клавишу **Ввод**.
7. Щелкните **ОК**.

Удаление профиля

1. На экране **Today (Сегодня)** щелкните значок **Bluetooth → Bluetooth Settings (Настройка Bluetooth)**.
2. На вкладке **General (Общие)** щелкните значок профиля.

3. Выберите профиль из списка **Add/Delete Profiles (Добавить/Удалить профили)**.
4. Щелкните кнопку **Delete (Удалить)**.
5. Щелкните **Yes (Да)** для подтверждения удаления профиля.
6. Щелкните **OK**.

Работа с менеджером Bluetooth

Менеджер Bluetooth позволяет выполнить следующее:

- установление соединений;
- отображение ярлыков;
- обмен визитными карточками;
- управление дисплеем.

Открытие менеджера Bluetooth

На экране **Today (Сегодня)** щелкните значок **Bluetooth → Bluetooth Manager (Менеджер Bluetooth)**.

Первым отображается экран **My Shortcuts (Мои ярлыки)**.



Менеджер Bluetooth можно также открыть, щелкнув на экране **Today (Сегодня)** значок **Bluetooth** и выбрав в меню **Bluetooth Manager (Менеджер Bluetooth)**.

При открытии Менеджера Bluetooth автоматически включается Bluetooth.

Обнаружение и выбор устройства

Для выполнения некоторых задач необходимо произвести обнаружение устройства и соединение с ним.

Если необходимо обнаружить устройство, браузер Bluetooth автоматически поможет вам выполнить поиск устройств Bluetooth.

Связывание устройств

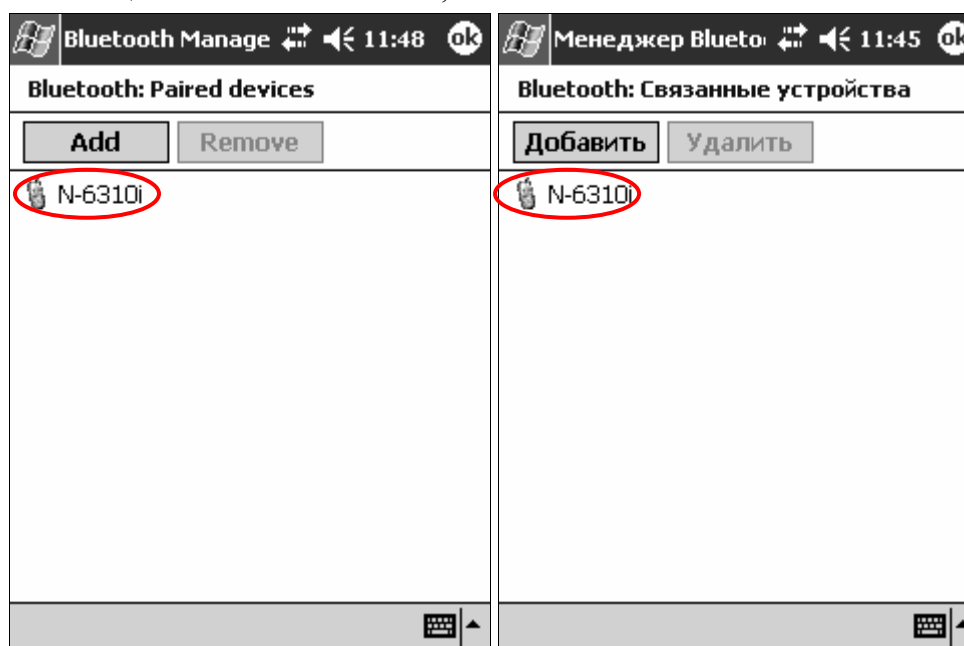
Вы можете связать устройства, чтобы они обменивались ключом, создаваемым компьютером, перед тем как установить соединение. Этот ключ называется ключом соединения. Он создается из уникального адреса устройства Bluetooth, случайного числа и пароля, введенного пользователем.

После связывания двух устройств между ними устанавливается доверенное отношение, которое может быть подтверждено с помощью ключа соединения. От пользователя не требуется вводить никаких дополнительных данных. Таким образом, между устройствами можно устанавливать соединения и выполнять операции без постоянной авторизации, производимой пользователем.

Чтобы связать устройства:

1. На экране **Today (Сегодня)** щелкните значок **Bluetooth → Bluetooth Manager (Менеджер Bluetooth)**.
2. щелкните **Tools (Сервис)**, затем **Paired devices (Связанные устройства)**;
3. щелкните **Add (Добавить)**;

4. щелкните значок **Поиск**;



5. щелкните устройство;
6. введите пароль в поле **Passkey (Ключ входа)**;
7. щелкните **ОК**;
8. введите тот же ключ входа на другом устройстве.



Некоторые устройства, например мобильные телефоны, следует перевести в режим доступности для обнаружения. Подробнее см. Руководство пользователя устройства.

Прерывание связывания устройств

Вы можете удалить отношение связывания между устройствами.

1. На экране **Today (Сегодня)** щелкните значок **Bluetooth → Bluetooth Manager (Менеджер Bluetooth)**.
2. Щелкните **Tools (Сервис)**, затем щелкните **Paired devices (Связанные устройства)**.
3. Щелкните имя устройства.
4. Щелкните **Remove (Удалить)**.
5. Щелкните **Yes (Да)**, чтобы удалить связывание.

Соединение с другими устройствами

Для соединения с другими устройствами Bluetooth можно использовать программу ActiveSync, последовательные и удаленные соединения. Вы можете установить партнерство с мобильным телефоном и настроить службы, которые он предоставляет.

Указание последовательного порта

Вы можете указать виртуальные COM-порты, используемые для создания **последовательного соединения**. Это может понадобиться для выполнения таких операций как печать.

Входящий COM-порт используется, когда другие устройства инициируют последовательное соединение. Исходящий COM-порт используется, когда последовательное соединение с другим устройством инициируется вами.

Чтобы указать последовательный порт:

1. на экране **Today (Сегодня)** щелкните значок **Bluetooth**;
2. щелкните вкладку **Serial Port (Последовательный порт)**;
3. запишите названия исходящего и входящего COM-портов;
4. щелкните **ОК**.

Установка соединения ActiveSync

Вы можете настроить партнерство ActiveSync с компьютером, оборудованным устройством радиосвязи Bluetooth.

Чтобы установить соединение ActiveSync:

1. на экране **Today (Сегодня)** щелкните значок **Bluetooth** → **Bluetooth Manager (Менеджер Bluetooth)**;
2. щелкните **New (Новое)**, затем щелкните **Connect (Соединение)**;
3. щелкните **ActiveSync via Bluetooth (ActiveSync через Bluetooth)**, затем щелкните **Next (Далее)**;



4. выполните указания мастера соединений.

Установка последовательного соединения

Беспроводное последовательное соединение через Bluetooth можно использовать так же, как простое соединение последовательным кабелем. Вам необходимо настроить программу, которая будет использовать это соединение, на работу с нужным последовательным портом.

Чтобы установить последовательное соединение:

1. на экране **Today (Сегодня)** щелкните значок **Bluetooth** → **Bluetooth Manager (Менеджер Bluetooth)**;
2. щелкните **New (Новое)**, затем щелкните **Connect (Соединение)**;

3. щелкните **Explore a Bluetooth device (Обнаружение служб Bluetooth)**, затем щелкните **Next (Далее)**;
4. выполните указания мастера соединений.

Удаленный доступ к сети

При удаленном доступе к сети удаленное устройство, предоставляющее службу удаленного доступа к сети, и удаленный компьютер, с которым вы хотите соединиться, должны иметь доступ к телефонной линии.

Службу удаленного доступа к сети могут предоставлять следующие устройства, оборудованные Bluetooth:

- мобильные телефоны
- настольные компьютеры
- модемы

Настройка удаленных подключений

Вы можете настроить параметры удаленного доступа к сети.

1. На экране **Today (Сегодня)** щелкните значок **Bluetooth → Bluetooth Manager (Менеджер Bluetooth)**.
2. Щелкните **New (Новое)**, затем щелкните **Connect (Соединение)**.
3. Щелкните **Connect to the Internet (Подключение к Интернету)**, затем щелкните **Next (Далее)**.
4. Выполните указания мастера соединений.



Создав ярлык удаленного подключения через определенное устройство, щелкните и удерживайте значок соединения на вкладке **My Shortcuts (Мои ярлыки)** в менеджере **Bluetooth**, затем щелкните **Connect (Соединение)**.

5. Щелкните **New Connection (Новое соединение)**.
6. Щелкните **OK**.
7. Введите название в поле **Connection Name (Имя соединения)**.
8. Введите номер телефона. В зависимости от того, куда вы звоните, может потребоваться ввести код страны и города.
9. Щелкните **OK**, чтобы начать набор.



Некоторые мобильные телефоны требуют установления связывания между устройствами (см. раздел «Связывание устройств»).

Чтобы подключиться к Интернету и использовать программу Pocket Internet Explorer, вначале необходимо соединиться с телефоном Bluetooth из менеджера Bluetooth.

Чтобы сделать это соединение стандартным удаленным соединением для Pocket Internet Explorer:

1. на экране **Today (Сегодня)** щелкните **Start (Пуск) → Settings (Настройка) → вкладка Connections (Соединения)**;

2. щелкните значок **Connections (Соединения)** → вкладка **Advanced (Дополнительно)**;
3. щелкните **Select Networks (Выберите сети)**;
4. выберите **Bluetooth Settings (Настройка Bluetooth)** из раскрывающегося списка.



Созданное модемное соединение Bluetooth можно увидеть только из настройки Bluetooth на странице Connections Task.

Подключение к персональной сети

Персональная сеть позволяет соединить два или более устройств Bluetooth для совместного использования файлов, работы или игр.

Чтобы установить соединение персональной сети:

1. на экране **Today (Сегодня)** щелкните значок **Bluetooth → Bluetooth Manager (Менеджер Bluetooth)**;
2. щелкните **New (Новое)**, затем **Connect (Соединение)**;
3. щелкните **Join a personal network (Персональная сеть)**, затем щелкните **Next (Далее)**;
4. следуйте инструкциям мастера соединений.

Установка партнерства с мобильным телефоном

Вы можете установить партнерство с мобильным телефоном, после чего можно настроить службы Bluetooth, которые он предоставляет.

Чтобы установить партнерство с мобильным телефоном:

1. на экране **Today (Сегодня)** щелкните значок **Bluetooth → Bluetooth Manager (Менеджер Bluetooth)**;
2. щелкните **New (Новое)**, затем щелкните **Connect (Соединение)**;
3. щелкните **Partner with a cell phone (Партнерство с телефоном)**, затем щелкните **Next (Далее)**;
4. выполните указания мастера соединений.

Работа с файлами

Вы можете обмениваться данными с подключенным устройством. Проводник Bluetooth можно использовать, чтобы выполнить следующие действия:

- перемещение по папкам;
- просмотр файлов и папок;
- создание новых папок;
- отправка файлов на удаленное устройство и прием файлов с него;
- удаление и переименование файлов на удаленном устройстве.

Создание соединения передачи файлов

1. На экране **Today (Сегодня)** щелкните значок **Bluetooth → Bluetooth Manager (Менеджер Bluetooth)**.

2. Щелкните **New (Новое)**, затем щелкните **Connect (Соединение)**.
3. Щелкните **Browse files on a remote device (Файлы на удаленном устр.)**, затем щелкните **Next (Далее)**.
4. Выполните указания мастера соединений.

Отправка файлов

1. Щелкните и удерживайте значок передачи файлов, затем щелкните **Connect (Подключиться)**.
2. Щелкните **File (Файл)**, затем щелкните **Send a File... (Отправить файл)**.
3. Найдите нужный файл.
4. Щелкните файл. Он будет отправлен автоматически.
5. Щелкните **ОК**.

Создание папки на удаленном устройстве

1. Щелкните и удерживайте значок передачи файлов, затем щелкните **Connect (Подключить)**.
2. Перейдите туда, где вы хотите создать новую папку.
3. Щелкните **File (Файл)**, затем щелкните **Create a folder (Создать папку)**.
4. Введите имя папки вместо выделенного названия **New Folder (Новая папка)**, затем щелкните **Ввод**.
5. Щелкните **ОК**.

Прием файла с удаленного устройства

1. Щелкните и удерживайте значок передачи файлов, затем щелкните **Connect (Подключить)**.
2. Перейдите к файлу на удаленном устройстве.
3. Щелкните файл.
4. Щелкните **File (Файл)**, затем щелкните **Get (Принять)**.
5. Щелкните **ОК**.

Удаление файла с удаленного устройства

1. Щелкните и удерживайте значок передачи файлов, затем щелкните **Connect (Подключить)**.
2. Перейдите к файлу на удаленном устройстве.
3. Щелкните файл.
4. Щелкните **File (Файл)**, затем щелкните **Delete (Удалить)**.
5. Щелкните **Yes (Да)** для подтверждения удаления файла.
6. Щелкните **ОК**.

Обмен визитными карточками

Функция обмена визитными карточками позволяет выполнить следующие действия:

- настройка вашей визитной карточки;
 - отправка визитной карточки на одно или несколько устройств;
 - запрос визитной карточки с одного или нескольких устройств;
-

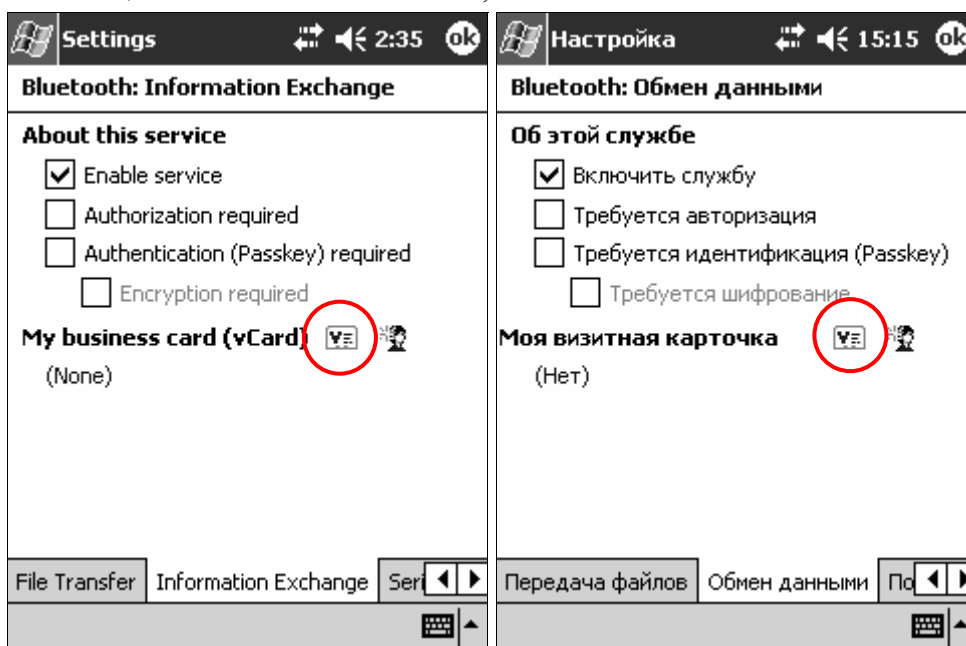
- обмен визитными карточками с одним или несколькими устройствами;

Чтобы отправлять и принимать визитные карточки, вам необходимо указать имя контакта, используемого по умолчанию.

Вначале нужно указать вашу визитную карточку, используемую по умолчанию, на вкладке **Information Exchange (Обмен данными)** в **настройке Bluetooth**. Эта карточка будет использоваться по умолчанию при обмене визитными карточками.

Чтобы выбрать данные для визитной карточки:

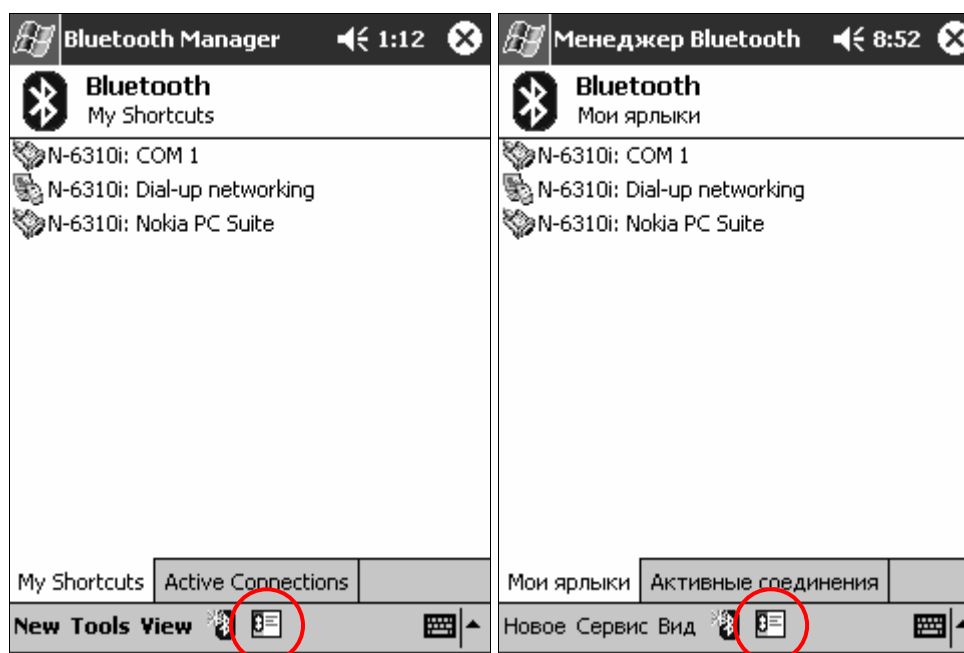
1. создайте контакт в программе **Contacts (Контакты)**, содержащий ваше имя, обращение и другие сведения;
2. на экране **Today (Сегодня)** щелкните значок **Bluetooth**;
3. щелкните вкладку **Information Exchange (Обмен данными)**;
4. щелкните значок **контакта**;



5. выберите созданный контакт из списка;
6. щелкните **ОК**.

Отправка визитных карточек

1. На экране **Today (Сегодня)** щелкните значок **Bluetooth** → **Bluetooth Manager (Менеджер Bluetooth)**.
2. Щелкните значок **визитной карточки**.



Также открыть программу обмена визитными карточками можно, щелкнув **Tools (Сервис), Business Card Exchange (Обмен визитными карточками)** в менеджере Bluetooth.

3. Щелкните значок **Send (Отправить)**.
4. Щелкните устройство, на которое вы хотите отправить вашу визитную карточку.
5. Щелкните **ОК**.

Запрос визитных карточек

1. На экране **Today (Сегодня)** щелкните значок **Bluetooth → Bluetooth Manager (Менеджер Bluetooth)**.
2. Щелкните значок **визитной карточки**.
3. Щелкните значок **запроса**.
4. Щелкните устройство, с которого хотите запросить визитную карточку.
5. Щелкните **ОК**.

Обмен визитными карточками

Вы можете обмениваться визитными карточками с другим устройством.

Если устройство поддерживает данную функцию, визитная карточка с него будет отправлена прямо в ваш список **Contacts (Контакты)** в программе **Pocket Outlook**.

Чтобы обмениваться визитными карточками:

1. На экране **Today (Сегодня)** щелкните значок **Bluetooth → Bluetooth Manager (Менеджер Bluetooth)**.
2. щелкните значок **визитной карточки**;
3. щелкните значок **обмена**;
4. щелкните устройство, с которым хотите обмениваться визитными карточками;
5. щелкните **ОК**.

Открытие соединения

1. Щелкните **Start (Пуск) → Bluetooth Manager (Менеджер Bluetooth)**.
2. Щелкните и удерживайте значок или имя соединения, затем щелкните **Connect (Подключить)**.
3. Щелкните **ОК**.

Просмотр состояния соединения

Вы можете просмотреть следующие сведения:

- имя соединения;
- имя устройства;
- состояние соединения;
- продолжительность соединения;
- сила сигнала.

Чтобы просмотреть состояние соединения:

1. на экране **Today (Сегодня)** щелкните значок **Bluetooth → Bluetooth Manager (Менеджер Bluetooth)**;
2. щелкните и удерживайте значок или имя активного соединения, затем щелкните **Status (Состояние)**;
3. щелкните **ОК**.

Закрытие соединения

1. На экране **Today (Сегодня)** щелкните значок **Bluetooth → Bluetooth Manager (Менеджер Bluetooth)**.
2. Щелкните и удерживайте значок соединения или его название в списке.
3. Щелкните **Disconnect (Отключить)** в меню.
4. Щелкните **ОК**.

Просмотр сведений о соединении

1. На экране **Today (Сегодня)** щелкните значок **Bluetooth → Bluetooth Manager (Менеджер Bluetooth)**.
2. Щелкните и удерживайте значок соединения или его название в списке.
3. Щелкните **Properties (Свойства)** в меню.
4. Щелкните **ОК**.

Работа с ярлыками соединений

Вы можете создать ярлыки, чтобы открывать и просматривать сведения обо всех соединениях.

Создание ярлыка

Создавая ярлык для одной или нескольких служб, вы не устанавливаете соединения. Ярлык просто помещается на вкладку **Shortcut (Ярлык)** менеджера **Bluetooth**.

Чтобы создать ярлык:

1. на экране **Today (Сегодня)** щелкните значок **Bluetooth → Bluetooth Manager (Менеджер Bluetooth)**;

2. щелкните **New (Новое)**, затем щелкните **Connect (Соединение)**;
 3. выберите тип службы, затем щелкните **Next (Далее)**;
 4. выполните указания мастера соединений.
-



Связанные устройства помечаются флажком.

Удаление ярлыка

1. На экране **Today (Сегодня)** щелкните значок **Bluetooth → Bluetooth Manager (Менеджер Bluetooth)**.
2. Щелкните и удерживайте значок или название удаляемого соединения.
3. Щелкните **Delete (Удалить)** в меню.
4. Щелкните **Yes (Да)** для подтверждения удаления выбранного ярлыка.
5. Щелкните **OK**.

Просмотр ярлыков

Вы можете просматривать ярлыки в виде значков или в виде списка.

1. На экране **Today (Сегодня)** щелкните значок **Bluetooth → Bluetooth Manager (Менеджер Bluetooth)**.
 2. Щелкните **View (Вид)**.
 3. Щелкните **List (Список)** или **Icon (Значок)**.
 4. Щелкните **OK**.
-

9.

Устранение неполадок

Приведенные ниже советы помогут вам устранить неполадки, которые могут возникнуть при работе с КПК iPAQ.

Неполадка	Решение
На экране ничего нет	<ul style="list-style-type: none">• Убедитесь, что КПК включен.• Убедитесь, что КПК iPAQ подключен к сетевому адаптеру и кабелю синхронизации через USB.• Перезагрузите устройство, аккуратно нажав кнопку сброса на задней стороне устройства.
Батарея быстро разряжается	<ul style="list-style-type: none">• Подключайте КПК iPAQ к сетевому адаптеру, когда вы им не пользуетесь.• В параметрах подсветки уменьшите яркость для экономии энергии.
Подсветка часто выключается	<ul style="list-style-type: none">• Установите флажок включения подсветки при щелчке по экрану или нажатии кнопки.• В параметрах подсветки увеличьте время, в течение которого подсветка остается включенной при простое КПК.
Я хочу путешествовать с моим КПК iPAQ	<ul style="list-style-type: none">• Произведите резервное копирование данных.• Возьмите с собой резервную копию на карте памяти SD.• Отключите все внешние устройства.• Возьмите с собой сетевой адаптер и адаптер питания.• Храните ваш КПК iPAQ в защитном чехле и перевозите его в ручной клади.
Я хочу путешествовать по разным странам с моим КПК iPAQ	<ul style="list-style-type: none">• Убедитесь, что у вас имеется модем, кабель и сетевой переходник, подходящие для использования в стране, в которую вы отправляетесь.
Я хочу отправить мой КПК iPAQ в ремонтную мастерскую	<ol style="list-style-type: none">1. Произведите резервное копирование данных.2. Отключите все внешние устройства.3. Извлеките батарею и положите ее в посылку вместе с КПК.4. Упакуйте ваш КПК iPAQ и все внешние устройства в защитную упаковку. Положите туда всю дополнительную документацию и комплектующие в соответствии с указаниями службы технической поддержки.
Я не могу подключиться к сети	<ul style="list-style-type: none">• Убедитесь, что вы правильно ввели все необходимые сведения о сервере.• Убедитесь, что сеть, к которой вы пытаетесь подключиться, не занята.• Убедитесь, что на КПК установлены правильные драйверы для сетевой карты.• Убедитесь, что вы правильно ввели ваше имя пользователя и пароль.• Щелкните Start (Пуск) → Settings (Настройка) → вкладка Connections (Соединения) → Connections (Соединения) и проверьте настройку соединения.• Убедитесь, что оборудование, которое вы используете совместно с КПК iPAQ, работает и правильно настроено.

Когда я пытаюсь открыть папку Inbox (Входящие) , появляется сообщение об ошибке или приложение перестает отвечать	Уменьшите количество используемых вами почтовых служб.
При попытке записи заметки в программе Calendar (Календарь) или Tasks (Задачи) появляется сообщение об ошибке	Попробуйте использовать формат звукозаписи с большим сжатием (например, 8 000 Гц, Моно (0,7 Кбит/с) – формат с наибольшим сжатием).
Я хочу посмотреть текущую дату	<ol style="list-style-type: none"> 1. В меню Start (Пуск) щелкните Calendar (Календарь). 2. Щелкните значок перехода к сегодняшнему дню, чтобы посмотреть текущую дату.
Я вижу не все назначенные встречи	Убедитесь, что созданная встреча относится к выбранной категории.
Я не могу найти документ или рабочую книгу, которую я сохранил	Программы Pocket Word и Excel распознают и показывают только документы, находящиеся не глубже одной папки в папке \My Documents. Например, если вы создали подпапку в папке \Personal, являющейся в свою очередь подпапкой папки \My Documents, документы, помещенные в эту папку, показываться не будут.
Мой КПК постоянно спрашивает у меня пароль	Щелкните Start (Пуск) → Settings (Настройка) → вкладка Personal (Личное) → Password (Пароль) и убедитесь, что параметры пароля настроены так, как вам нужно.
Я не могу найти файлов, переданных мне с другого устройства	Поищите их в папке \My Documents, являющейся стандартной папкой для сохранения принятых файлов.

ActiveSync

Подробнее о программе Microsoft ActiveSync см. Главу 2, «Использование программы ActiveSync».

Неполадка	Решение
Я не могу подключить КПК к компьютеру с помощью кабеля синхронизации через USB	<ul style="list-style-type: none"> • Прежде чем подключать КПК к компьютеру, убедитесь, что на компьютере установлена программа Microsoft ActiveSync 3.7 или более поздней версии. • Убедитесь, что КПК iPAQ подключен к кабелю синхронизации через USB, а кабель подключен к компьютеру. • Убедитесь, что на компьютере установлена операционная система Microsoft Windows 98SE, Me, 2000 или XP, а также программа Microsoft ActiveSync 3.7 или более поздней версии.
Я подключил КПК iPAQ прежде, чем установил программу Microsoft ActiveSync.	<ol style="list-style-type: none"> 1. Отключите кабель синхронизации через USB от компьютера. 2. Если на компьютере установлена операционная система Windows 98SE, Me, 2000 или XP, удалите запись устройства USB. 3. Установите программу Microsoft ActiveSync 3.7 или более поздней версии. 4. Повторно подключите кабель к компьютеру.
При синхронизации программа Microsoft ActiveSync не может найти мой КПК iPAQ.	<ul style="list-style-type: none"> • Убедитесь, что КПК включен. • Убедитесь, что все кабели надежно подключены. • Отключите кабель синхронизации через USB, включите КПК, нажав кнопку включения питания, затем вновь подключите его к кабелю.

- Перезагрузите устройство, аккуратно нажав кнопку сброса на боковой стороне устройства.
- Проверьте настройку соединения в программе ActiveSync на ПК и убедитесь, что используемый порт активен.

Я не могу открыть почту в папке **Inbox (Входящие)** после восстановления данных с помощью программы Microsoft ActiveSync.

Ссинхронизируйте ваш КПК iPAQ с компьютером с помощью программы Microsoft ActiveSync, чтобы перенести почту с ПК на КПК. Подробнее см. раздел «Синхронизация с компьютером» в Главе 2.

Я пытался синхронизировать рабочую книгу, но файл остался несинхронизированным (unsolved) в программе Microsoft ActiveSync.

Программа Pocket Excel поддерживает не все типы форматирования программы Excel, поэтому программа Microsoft ActiveSync не смогла синхронизировать файл.

Bluetooth

Подробнее об устройстве радиосвязи Bluetooth (только модели h1940) см. Главу 8, «Использование Bluetooth».

Неполадка	Решение
Я не могу обнаружить другое устройство.	<ul style="list-style-type: none"> • Уменьшите расстояние между устройствами. • Убедитесь, что Bluetooth включен. • Убедитесь, что в настройке Bluetooth не ограничена возможность обнаружения устройств. • Убедитесь, что устройство, с которым вы хотите соединиться, включено и доступно для обнаружения другими устройствами.
Я вижу другие устройства, но не могу с ними соединиться и обмениваться данными.	<ul style="list-style-type: none"> • Уменьшите расстояние между устройствами. • Убедитесь, что Bluetooth включен. • Убедитесь, что доступ на другом устройстве не ограничен.
Другие устройства не находят моего КПК или не могут с ним соединиться.	<ul style="list-style-type: none"> • Попробуйте уменьшить расстояние между устройствами. • Убедитесь, что Bluetooth включен. • Убедитесь, что вы не ограничили возможность обнаружения вашего устройства другими устройствами. • Проверьте настройку Bluetooth и убедитесь, что вы разрешили другим устройствам обнаруживать ваш КПК и соединяться с ним.
Другие устройства не получают мою визитную карточку.	<ul style="list-style-type: none"> • Убедитесь, что вы правильно настроили сведения о визитной карточке в настройке Bluetooth. • Проверьте настройку Bluetooth и убедитесь, что вы не отключили эту функцию.

Карты расширения

Подробнее о картах расширения см. Главу 6, «Использование карт расширения».

Неполадка	Решение
Мой КПК iPAQ не опознает карту расширения.	<ul style="list-style-type: none"> • Убедитесь, что вы вставили карту расширения до упора. • Установите необходимые драйверы SDIO.
Я не могу вставить кар-	<ul style="list-style-type: none"> • Убедитесь, что вы не пытаетесь вставить карту под углом.

ту расширения.

- Убедитесь, что вы вставляете карту контактами вперед.

Я не могу извлечь карту расширения SDIO.

Чтобы освободить карту SDIO, нажмите на нее. Карта немного выдвинется, после чего ее можно легко извлечь.

Мой КПК iPAQ не опознает карту.

- Убедитесь, что вы установили все драйверы из комплекта поставки карты.
 - Перезагрузите устройство, аккуратно нажав кнопку сброса на боковой стороне устройства.
-

A.

Сведения о регулирующих документах

Уведомление Федеральной комиссии связи США

Данное устройство прошло проверку и признано соответствующим допустимым параметрам для цифровых устройств класса В в соответствии с частью 15 правил Федеральной комиссии связи США. Предельные параметры призваны обеспечить надлежащую защиту от вредного воздействия при установке в жилых помещениях. Устройством генерируется, используется и излучается энергия в диапазоне СВЧ. Поэтому в случае, если его установка и эксплуатация производится с нарушением инструкций, это может вызывать помехи в работе средств радиосвязи. Однако отсутствие помех при работе устройства в определенном месте не гарантируется. Если устройство все же вызывает помехи при приёме радио- или телевизионных сигналов, что может быть установлено путем выключения и включения устройства, пользователю рекомендуется попробовать уменьшить помехи одним из указанных ниже способов:

- Переориентировать или переместить приемную антенну
- Увеличить расстояние между устройством и приемником сигнала
- Подключить устройство к розетке, цепь которой не связана с цепью розетки, в которую включен приёмник сигнала.
- Проконсультироваться с компанией-продавцом или опытным специалистом в области радио или телевидения на предмет оказания помощи.

Изменения в конструкции

В соответствии с требованиями Федеральной комиссии связи США пользователь должен быть уведомлен о том, что любые замены или изменения в конструкции данного устройства, не утвержденные компанией Hewlett-Packard явным образом, могут повлечь за собой лишение юридической силы имеющегося разрешения на эксплуатацию данного устройства.

Кабели и провода

Все подключения к данному устройству должны осуществляться через экранированные кабели с металлическими кожухами разъемов, предотвращающими радиочастотные и электромагнитные помехи, в целях соответствия правилам и инструкциям Федеральной комиссии связи США.

Декларация о соответствии требованиям для изделий с логотипом FCC (только для США)

Данное устройство соответствует требованиям части 15 правил Федеральной комиссии по связи США. Эксплуатация осуществляется в соответствии с указанными ниже условиями: (1) данное устройство не может вызывать помехи и (2) данное устройство должно воспринимать любые воздействия, включая воздействия, нежелательные для нормальной работы устройства.

По любым вопросам, связанным с работой данного устройства, обращайтесь по адресу:

Hewlett-Packard Company

P. O. Box 692000, Mail Stop 530113

Houston, Texas 77269-2000

Вы также можете задать интересующие вас вопросы по телефону 1-800-652-6672

С вопросами по декларации о соответствии нормам FCC обращайтесь по адресу:

Hewlett-Packard Company

P. O. Box 692000, Mail Stop 510101

Houston, Texas 77269-2000

Вы также можете позвонить по телефону: (281) 514-3333

Точная идентификация изделия возможна по номеру детали, заводскому номеру или номеру модели, указанному на данном изделии.

Уведомление для пользователей на территории Канады

Данное цифровое устройство класса В отвечает всем требованиям Канадских нормативов для вызывающего помехи оборудования.

Уведомление для пользователей на территории стран Европейского Союза

Изделия с маркировкой CE находятся в соответствии с директивой R&TTE (999/5/EC), директивой по электромагнитной совместимости (89/336/EEC) и директивой по низковольтному оборудованию (73/23/EEC), выпущенным Комиссией Европейского Союза. Соответствие этим директивам подразумевает соответствие указанным ниже европейским стандартам (в скобках приведены аналогичные международные стандарты и нормативы):

- 55022 (CISPR 22) - Электромагнитные помехи
- 55024 (IEC61000-4-2, 3, 4, 5, 6, 8, 11) - Электромагнитная устойчивость
- EN61000-3-2 (IEC61000-3-2) - Гармоники в линиях электроснабжения
- EN61000-3-3 (IEC61000-3-3) - Пульсации в линиях электроснабжения
- 60950 (IEC 60950) - Безопасность изделий
- ETS 300 328 - Технические требования к радиооборудованию

- ETS 300 826 или EN 301 489-17 - Общие требования к радиооборудованию по электромагнитной совместимости

Это изделие может использоваться во всех странах Европейского Союза и странах ЕАСТ.

Предупреждение в отношении аккумуляторных батарей



ОСТОРОЖНО! При несоблюдении инструкций по замене батареи возникает опасность взрыва. Батарея заменяется только батареей той же модели или ее аналогом, который рекомендован фирмой-производителем. Утилизация батарей производится в соответствии с инструкциями фирмы-изготовителя.

Соблюдайте правила по безопасной утилизации, относящиеся к батареям, используемым в карманных компьютерах серии h1930 и h1940. Фирма-продавец может проконсультировать вас в отношении правил и/или любых существующих программ по утилизации использованных батарей.



ОСТОРОЖНО! В устройстве используется внутренняя литиево-ионная батарея. В целях уменьшения вероятности пожара или ожогов не допускается разборка, раздавливание, прокалывание, замыкание внешних контактов или помещение батарей в огонь или емкости с водой. Замена производится только в авторизованном сервисном центре Hewlett-Packard с использованием запасных частей HP, предназначенных для данного компьютера.



ОСТОРОЖНО! В целях снижения риска получения травмы, поражения электротоком, пожара или порчи оборудования: Включайте адаптер питания только в ту электрическую розетку, доступ к которой имеется постоянно. Отключайте питание компьютера при извлечении вилки адаптера питания из электрической розетки. Не допускайте натягивание шнуров и кабелей питания. При отключении питания извлекайте вилку адаптера, держась за его корпус (а не за шнур). Не ставьте какие-либо предметы на шнуры и кабели питания. Разместите их таким образом, чтобы никто не мог на них наступить или споткнуться.



ОСТОРОЖНО! В целях снижения риска поражения электротоком, пожара или порчи оборудования не пытайтесь подключать компьютер через преобразователь напряжения, предназначенный для бытовых приборов.

Авиаперевозки

Возможность использования электронного оборудования на борту гражданских воздушных судов определяется конкретной авиакомпанией.

Характеристики оборудования



В некоторые регионы могут поставляться не все модели, описанные здесь.

Общие характеристики системы

Элемент	Технические характеристики
Процессор	Модели h1940: Samsung S3C2410 266 MHz Модели h1930: Samsung S3C2410 203 MHz
Оперативная память (ОЗУ)	64 Мбайт SDRAM (56 Мбайт основной памяти) Модели h1935 (56 Мбайт основной памяти) Модели h1930, h1937, h1940, h1945 (56 Мбайт основной памяти)
iPAQ File Store (энергонезависимая память)	Модели h1940, h1945: 14Мбайт (недоступно в корейской, японской, традиционной китайской и упрощенной китайской версиях)
Разъем SD I/O	Поддержка карт памяти SD и карт SDIO
Дисплей	Прозрачно-отражающая цветная TFT-матрица разрешением 240 x 320 точек, поддержка 64 тыс. цветов
Светодиодная подсветка	Многоуровневая регулировка яркости
Звуковые средства	Микрофон, динамик, 2,5-мм разъем для подключения стереонаушников, возможность прослушивания стереозаписей в формате MP3 (через звуковой разъем)
ИК-средства	Инфракрасный порт стандарта IrDA, скорость передачи данных до 115,2 Кб в секунду
Bluetooth (только модели h1940, h1945)	Устройство класса II; расстояние 10 м
Индикаторы	3 режима оповещения об ошибках: мигающий светодиод зеленого цвета, звуковой сигнал, всплывающее сообщение; зарядка батареи: мигающий оранжевый светодиод; батарея заряжена: постоянно горящий оранжевый светодиод; индикатор активности Bluetooth: мигающий светодиод синего цвета
Батарея	Сменная/перезаряжаемая литий-ионная батарея емкостью 900мА/ч и дополнительная внутренняя батарея для сохранения информации во время замены основной батареи

Физические размеры

	Американские единицы	Метрические единицы
Длина	4,46 дюйма	113,3 мм
Ширина	2,75 дюйма	69,8 мм
Глубина	0,50 дюйма	12,8 мм
Вес	4,37 унции	124 г

Условия эксплуатации

Характеристики окружающей среды

	Американские единицы	Метрические единицы
Температура		
При эксплуатации	32° – 104° F	0° – 40° C
При хранении	-4° – 140° F	-20° – 60° C
Относительная влажность		
При эксплуатации	не более 80%	не более 80%
При хранении	не более 80%	не более 80%
Макс. высота над уровнем моря		
При эксплуатации	0 – 15000 футов	0 – 4572 м
При хранении	0 – 15000 футов	0 – 4572 м